

INDICE DELLE TAVOLE STATISTICHE (*)

Materia civile

- Grafico I - Procedimenti in materia civile - Primo grado -
Anni 1989-1998
- Grafico II - Procedimenti in materia civile - Grado di appello -
Anni 1989-1998
- Tavola 1 - Movimento dei procedimenti civili di cognizione
per tipo di ufficio e grado di giudizio
- Tavola 2 - Procedimenti civili di cognizione
- Tavola 3 - Movimento di alcuni procedimenti civili e alcuni
provvedimenti
- Tavola 4 - Movimento dei procedimenti civili di cognizione -
Primo grado: Giudici di pace, Preture, Tribunali,
Corti di Appello
- Tavola 5 - Movimento dei procedimenti civili di cognizione -
Grado di appello: Tribunali, Corti di Appello e
Corte di Cassazione
- Tavola 6 - Durata media in giorni delle controversie civili
- Tavola 7 - Durata media in giorni delle controversie in
materia di lavoro, previdenza e assistenza

Materia penale

- Grafico III - Procedimenti in materia penale - Primo grado -
Anni 1989-1998

(*) Fonte: ISTAT - Servizio Giustizia.

- Tavola 8 - Movimento dei procedimenti penali - Pendenti a fine periodo
- Tavola 9 - Movimento dei procedimenti penali - Sopravvenuti
- Tavola 10 - Movimento dei procedimenti penali - Esauriti
- Tavola 11 - Movimento dei procedimenti penali - Rapporti esauriti/carico
- Tavola 12 - Principali modalità di esaurimento dei procedimenti
- Tavola 13 - Durata media in giorni dei procedimenti
- Tavola 14 - Delitti denunciati per i quali è iniziata l'azione penale
- Tavola 15 - Delitti denunciati per i quali è iniziata l'azione penale - Quozienti per 100.000 abitanti
- Tavola 16 - Delitti denunciati per i quali l'Autorità giudiziaria ha iniziato l'azione penale e delitti di autore ignoto
- Tavola 17 - Delitti denunciati per i quali l'Autorità giudiziaria ha iniziato l'azione penale
- Tavola 18 - Delitti denunciati, esclusi i furti, per i quali l'Autorità giudiziaria ha iniziato l'azione penale

Materia penitenziaria

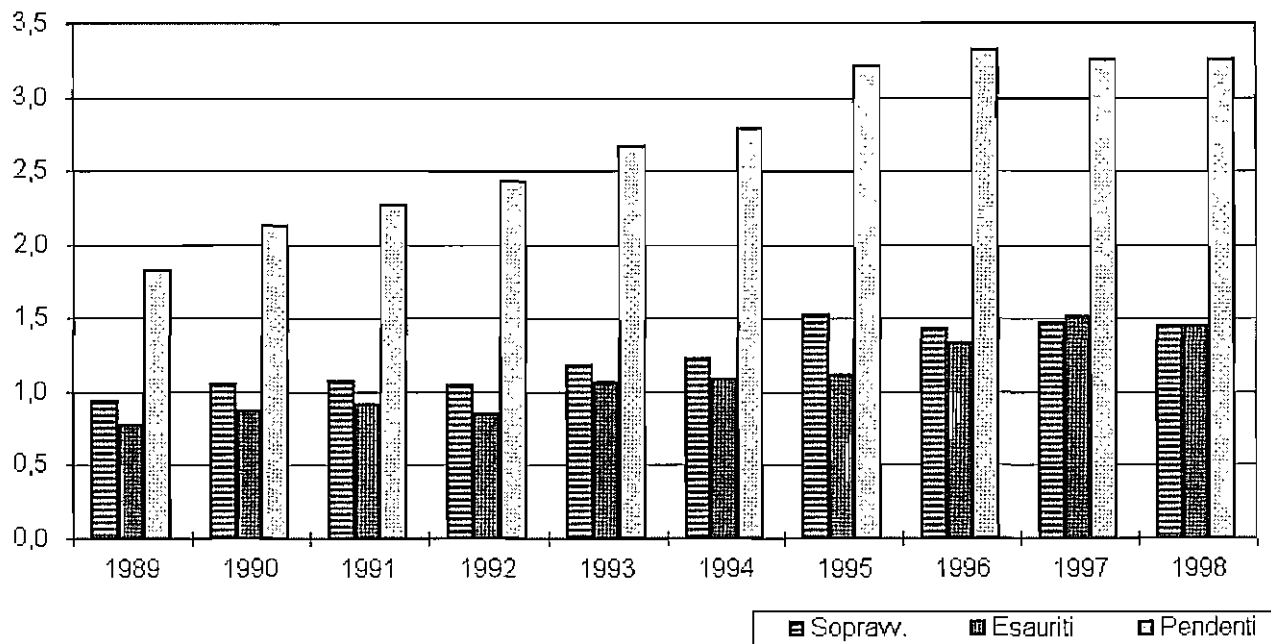
- Tavola 19 - Presenti al 31 dicembre negli Istituti di prevenzione e pena, secondo la posizione giuridica
- Tavola 20 - Condannati con sentenza definitiva secondo il sesso
- Tavola 21 - Condannati con sentenza definitiva secondo il grado del giudizio
- Tavola 22 - Condannati con sentenza definitiva secondo la pena inflitta
- Tavola 23 - Condannati con sentenza definitiva secondo la specie del delitto

MATERIA CIVILE

- Grafico I** - Procedimenti in materia civile - Primo grado - Anni 1989-1998
- Grafico II** - Procedimenti in materia civile - Grado di appello. - Anni 1989-1998
- Tavola 1** - Movimento dei procedimenti civili di cognizione per tipo di ufficio e grado di giudizio
- Tavola 2** - Procedimenti civili di cognizione
- Tavola 3** - Movimento di alcuni procedimenti civili e alcuni provvedimenti
- Tavola 4** - Movimento dei procedimenti civili di cognizione - Primo grado: Giudici di pace, Preture, Tribunali, Corti di Appello
- Tavola 5** - Movimento dei procedimenti civili di cognizione - Grado di appello: Tribunali, Corti di Appello e Corte di Cassazione
- Tavola 6** - Durata media in giorni delle controversie civili
- Tavola 7** - Durata media in giorni delle controversie in materia di lavoro, previdenza e assistenza

PROCEDIMENTI IN MATERIA CIVILE – PRIMO GRADO

Anni 1989-1998



PROCEDIMENTI IN MATERIA CIVILE - GRADO DI APPELLO

Anni 1989-1998

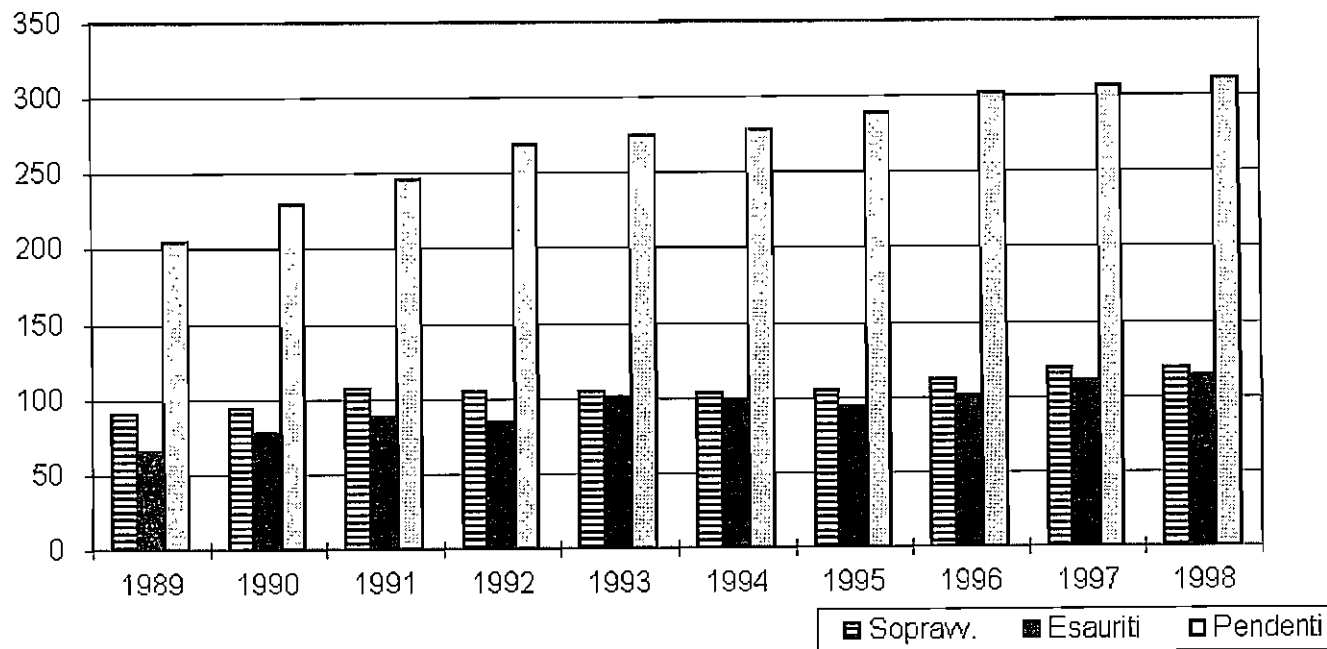


Tavola 1 - MOVIMENTO DEI PROCEDIMENTI CIVILI DI COGNIZIONE PER TIPO DI UFFICIO E GRADO DI GIUDIZIO

UFFICI GIUDIZIARI	PENDENTI FINALI					SOPRAVVENUTI					ESAURITI				
	al 30.6.97 a	al 30.6.98 b	var. % b/a	al 30.6.99 c	var. % c/b	dal 1.7.96 al 30.6.97 a	dal 1.7.97 al 30.6.98 b	var. % b/a	dal 1.7.98 al 30.6.99 c	var. % c/b	dal 1.7.96 al 30.6.97 a	dal 1.7.97 al 30.6.98 b	var. % b/a	dal 1.7.98 al 30.6.99 c	var. % c/b
PRIMO GRADO															
Giudici di pace	184.062	237.811	29,2	322.414	35,6	309.391	348.564	12,7	422.238	21,1	241.806	294.815	21,9	337.635	14,5
Preture (a)	1.718.853	1.754.164	2,1	1.789.040	n.c.	850.855	816.442	- 4,0	737.430	n.c.	805.705	781.131	- 3,0	702.554	n.c.
Tribunali (a)	1.318.391	1.208.519	- 8,3	1.144.707	n.c.	200.152	283.956	1,4	261.570	n.c.	417.713	393.828	- 5,7	325.382	n.c.
Corti d'appello (a)	11.892	10.086	- 15,2	9.219	n.c.	3.188	2.811	- 11,8	2.745	n.c.	4.671	4.617	- 1,2	3.612	n.c.
GRADO DI APPELLO															
Tribunali (a)	183.587	188.540	2,7	184.624	n.c.	73.246	73.132	- 0,2	62.618	n.c.	63.684	68.179	7,1	66.534	n.c.
Corti d'appello (a)	78.293	77.802	- 0,6	75.233	n.c.	27.234	30.344	11,4	25.646	n.c.	29.560	30.835	4,3	28.215	n.c.
CORTE DI CASSAZIONE															
Procedimenti ordinari	35.429	38.798	9,5	46.407	19,6	13.910	19.106	37,4	22.608	18,3	13.346	15.737	17,9	14.999	- 4,7
Regolamento di competenza	1.995	2.410	20,8	2.315	- 3,9	711	976	37,3	810	- 17,0	478	561	17,4	905	61,3
Conflitti di giurisdizione	512	1.005	96,3	1.262	25,6	189	660	249,2	568	- 13,9	256	167	- 34,8	311	86,2
Totale	37.936	42.213	11,3	49.984	18,4	14.810	20.742	40,1	23.986	15,6	14.080	16.465	16,9	16.215	-1,5

(a) Relativamente a Preture, Tribunali e Corti di Appello i dati dell'anno 1999 si riferiscono al periodo gennaio-maggio 1999, per l'entrata in vigore il 2 giugno 1999 del giudice unico di primo grado.

Tavola 2 - PROCEDIMENTI CIVILI DI COGNIZIONE

UFFICI GIUDIZIARI	PERIODO 1.7.96 - 30.6.97					PERIODO 1.7.97 - 30.6.98					PERIODO 1.7.98 - 30.6.99				
	pendenti inizio per.	soprav- venuti	carico	esauriti	% esauriti su carico	pendenti inizio per.	soprav- venuti	carico	esauriti	% esauriti su carico	pendenti inizio per.	soprav- venuti	carico	esauriti	% esauriti su carico
PRIMO GRADO															
Giudici di pace	116.477	309.391	426.938	241.806	56,6	184.062	348.564	533.696	294.815	55,2	237.811	422.238	660.049	337.635	51,2
Preture (a)	1.673.703	850.855	2.533.936	885.705	31,8	1.718.853	816.442	2.544.673	781.131	30,7	1.754.164	737.430	2.491.594	702.554	n.e.
Tribunali (a)	1.455.952	200.152	1.742.738	417.713	24,0	1.318.391	283.956	1.608.981	393.828	24,5	1.208.519	261.570	1.470.089	325.302	n.e.
Corti d'appello (a)	3.289	3.188	17.218	4.671	27,1	1.806	2.811	15.358	4.617	30,1	10.086	2.745	12.831	3.612	n.e.
GRADO DI APPELLO															
Tribunali (a)	174.035	73.246	247.086	63.604	25,8	183.597	73.132	256.534	68.179	26,6	188.540	62.618	251.158	66.534	n.e.
Corti d'appello (a)	2.817	27.234	107.595	29.560	27,5	491	30.344	108.379	30.835	28,5	77.802	25.646	103.448	28.215	n.e.
CORTE DI CASSAZIONE															
Procedimenti ordinari	34.865	13.910	48.775	13.346	27,4	35.429	19.106	54.535	15.737	28,9	38.798	22.608	61.406	14.999	24,4
Regolamento di competenza	1.762	711	2.473	478	19,3	1.995	976	2.971	561	18,9	2.410	810	3.220	905	28,1
Conflitti di giurisdizione	579	189	768	256	33,3	512	660	1.172	167	14,2	1.005	568	1.573	311	19,8
Totale	37.206	14.810	52.016	14.080	27,1	37.936	20.742	58.678	16.465	28,1	42.213	23.986	66.199	16.215	24,5

(a) Relativamente a Preture, Tribunali e Corti di Appello i dati dell'anno 1999 si riferiscono al periodo gennaio-maggio 1999, per l'entrata in vigore il 2 giugno 1999 del giudice unico di primo grado.

Tavola 3 – MOVIMENTO DI ALCUNI PROCEDIMENTI CIVILI

TIPO DI PROCEDIMENTI	1.7.97 - 30.6.98			1.7.98 - 30.6.99							
	“pendenti inizio periodo”	sopravvenuti	esauriti	pendenti inizio periodo		sopravvenuti		esauriti		pendenti fine periodo	
				n.	var. %	n.	var. %	n.	var. %	n.	var. %
Separazioni personali: (a)											
consensuale	13.380	57.037	55.463	14.954	11.8	54.332	n.c.	52.292	n.c.	16.994	13.6
giudiziale	53.243	32.206	32.836	52.613	-1.2	30.531	n.c.	32.173	n.c.	50.971	-3.1
Divorzi (a)											
su ricorso congiunto	8.724	27.665	27.263	9.126	4.6	26.115	n.c.	25.808	n.c.	9.433	3.4
giudiziale	22.528	16.464	16.276	22.716	0.8	15.329	n.c.	15.669	n.c.	22.376	-1.5
Domande di adozione											
italiana	20.917	10.493	8.760	22.650	8.3	10.836	3.3	9.535	8.8	23.951	5.7
internazionale	8.730	6.581	6.110	9.201	5.4	7.180	9.1	6.755	10.6	9.626	4.6
procedure fallimentari (dich. di fallimento) (a)	114.407	14.598	11.997	117.008	2.3	12.328	n.c.	10.895	n.c.	118.441	1.2
Procedimenti esecutivi (a)											
presso le preture	530.686	468.934	476.446	523.174	-1.4	406.225	n.c.	445.198	n.c.	484.201	-7.4
presso i tribunali	306.623	53.463	42.774	317.312	3.5	40.734	n.c.	36.698	n.c.	321.348	1.3

Alcuni provvedimenti civili

TIPO DI PROVVEDIMENTI	1.7.97 - 30.6.98	1.7.98 - 30.6.99	
	a	b	b/a
Decreti ingiuntivi			
presso il giudice di pace	436.630	413.965	-5.2
presso le preture (a) (b)	463.883	448.076	n.c.
presso i tribunali (a)	52.484	43.675	n.c.
Protesti n.	3.226.167	2.855.413	-11.5
valore (in milioni)	9.676.188	8.750.810	-9.6

(a) Relativamente a Preture e Tribunali i dati dell'anno 1999 si riferiscono al periodo gennaio-maggio 1999, per l'entrata in vigore il 2 giugno 1999 del giudice unico di primo grado.

(b) Compresi i decreti ingiuntivi in materia di lavoro e previdenza.

**Tavola 4 – MOVIMENTO DEI PROCEDIMENTI CIVILI DI COGNIZIONE
PRIMO GRADO: Giudici di pace, Preture, Tribunali, Corti di appello (a)**

Anni 1989-1998 e periodi 1.7.97 - 30.6.98 e 1.7.98

ANNI	Sopravvenuti	Esauriti		Pendenti finali
		Totale	di cui: con sentenza	
DATI ASSOLUTI				
1989	938.196	773.994	308.341	1.824.213
1990	1.056.274	866.164	349.527	2.122.587
1991	1.070.509	909.900	367.234	2.261.959
1992	1.045.428	843.827	350.228	2.428.802
1993	1.176.253	1.064.639	422.972	2.663.936
1994	1.219.365	1.085.170	428.198	2.780.247
1995	1.522.068	1.111.642	426.977	3.209.624
1996	1.429.371	1.329.980	589.315	3.313.941
1997	1.467.208	1.511.054	663.013	3.248.837
1998	1.449.365	1.449.050	651.185	3.252.009
1.7.97 - 30.6.98	1.451.773	1.474.391	653.949	3.228.317
1.7.98 - 30.6.99 (a)	1.423.983	1.369.183	614.087	3.265.380
DATI PER 100.000 ABITANTI				
1988	1.167,0	1.267,4	509,2	2.706,9
1989	1.506,3	1.287,6	511,7	3.004,7
1990	1.630,4	1.345,1	535,8	3.170,3
1991	1.832,0	1.502,2	606,2	3.681,3
1992	1.885,4	1.602,6	646,8	3.983,9
1993	1.835,4	1.481,4	614,9	4.264,0
1994	2.058,6	1.863,3	740,3	4.660,5
1995	2.657,1	1.940,6	745,4	5.603,1
1996	2.487,6	2.314,6	1.025,6	5.767,3
1997	2.548,9	2.625,0	1.151,8	5.643,9
1998	2.515,7	2.515,2	1.130,3	5.644,6
1.7.97 - 30.6.98	2.522,0	2.561,3	1.136,1	5.608,3
1.7.98 - 30.6.99	2.471,7	2.376,5	1.065,9	5.667,8

(a) Relativamente a Preture, Tribunali e Corti di Appello i dati dell'anno 1999 si riferiscono al periodo gennaio-maggio 1999, per l'entrata in vigore il 2 giugno 1999 del giudice unico di primo grado.

**Tavola 5 – MOVIMENTO DEI PROCEDIMENTI CIVILI DI COGNIZIONE
PRIMO GRADO: Giudici di pace, Preture, Tribunali, Corti di appello (a)**

Anni 1989-1998 e periodi 1.7.97 - 30.6.98 e 1.7.98

ANNI	Sopravvenuti	Esauriti		Pendenti finali
		Totale	di cui: con sentenza	
TRIBUNALI E CORTI DI APPELLO				
1989	79.014	59.319	48.826	163.930
1990	82.242	65.402	57.742	188.554
1991	93.601	72.385	58.108	208.014
1992	91.023	69.986	56.941	231.971
1993	92.965	87.024	69.876	240.261
1994	89.878	85.919	70.272	243.705
1995	89.732	79.354	63.983	254.069
1996	98.056	87.242	69.923	267.207
1997	102.113	95.419	74.447	270.195
1998	98.085	98.907	73.862	268.613
1.7.97 - 30.6.98	103.476	99.014	74.887	265.899
1.7.98 - 1.6.99	88.264	94.749	70.709	259.857
CORTE DI CASSAZIONE (b)				
1989	11.686	6.045	5.653	39.925
1990	11.951	11.372	9.810	40.504
1991	12.691	15.529	14.436	37.666
1992	13.262	14.767	14.025	36.161
1993	11.519	14.341	13.436	33.339
1994	13.569	12.703	11.787	34.205
1995	14.563	14.889	14.083	33.879
1996	14.040	13.191	12.256	34.728
1997	16.048	15.225	14.180	35.551
1998	21.147	14.650	13.721	42.048
1.7.97 - 30.6.98	19.106	15.737	14.686	38.798
1.7.98 - 30.6.99	22.608	14.999	14.088	46.407

(a) Relativamente a Tribunali e Corti di Appello i dati dell'anno 1999 si riferiscono al periodo gennaio-maggio 1999, per l'entrata in vigore il 2 giugno 1999 del giudice unico di primo grado.

(b) esclusi i provvedimenti in Camera di Consiglio.

**Tavola 5 segue - MOVIMENTO DEI PROCEDIMENTI CIVILI DI COGNIZIONE
PRIMO GRADO: Giudici di pace, Preture, Tribunali, Corti di appello (a)**

Anni 1989-1998 e periodi 1.7.97 - 30.6.98 e 1.7.98

ANNI	Sopravvenuti	Esauriti in totale		Pendenti finali
		Totale	di cui: con sentenza	
TOTALE				
1989	90.700	65.364	54.479	203.855
1990	94.193	76.774	67.552	229.058
1991	106.292	87.914	72.544	245.680
1992	104.285	84.753	70.966	268.132
1993	104.484	101.365	83.312	273.600
1994	103.447	98.622	82.059	277.910
1995	104.295	94.243	78.066	287.948
1996	112.096	100.433	82.179	301.935
1997	118.161	110.644	88.627	305.746
1998	119.232	113.557	87.583	310.661
1.7.97/30.6.98	122.582	114.751	89.573	304.697
1.7.98/30.6.99	110.872	109.748	84.797	306.264

(a) Relativamente a Tribunali e Corti di Appello i dati dell'anno 1999 si riferiscono al periodo gennaio-maggio 1999, per l'entrata in vigore il 2 giugno 1999 del giudice unico di primo grado.

Tavola 6 – DURATA MEDIA IN GIORNI DELLE CONTROVERSIE CIVILI (a)

Anni 1992-1998 e periodi 1.7.97 - 30.6.98 e 1.7.98 - 30.6.99

Anni	PRIMO GRADO			
	Giudice di pace	Preture (h)	Tribunali (h)	Corti d'appello (h)
1992		610	1.339	1.088
1993		602	1.268	1.266
1994		612	1.271	1.215
1995		603	1.458	1.251
1996	165	748	1.641	1.189
1997	217	757	1.409	1.320
1998	254	835	1.376	1.075
1.7.97 - 30.6.98	200	752	1.458	1.368
1.7.98 - 30.6.99	269	824	1.343	1.017

Anni	SECONDO GRADO	
	Tribunali (h)	Corti d'appello (h)
1992	929	1.162
1993	905	1.090
1994	991	1.029
1995	1.070	1.083
1996	1.002	1.098
1997	963	1.042
1998	997	998
1.7.97 - 30.6.98	952	1.018
1.7.98 - 30.6.99	968	952

(a) La durata media dei procedimenti viene calcolata secondo la seguente formula:

$$D = \frac{P_i + P_f}{S + E} * 365$$

dove P_i rappresenta i procedimenti pendenti all'inizio del periodo, P_f i pendenti alla fine, S quelli sopravvenuti ed E quelli esauriti.

(b) Nel periodo 1.7.98/30.6.99, per quanto riguarda le Preture, i Tribunali e le Corti di Appello a causa dell'entrata in vigore del Giudice unico di primo grado, il 2 giugno 1999, la durata media dei procedimenti viene calcolata secondo la seguente formula, sul periodo 1.7.98/1.6.99:

$$D = \frac{P_i + P_f}{S + E} * 335$$

dove P_i rappresenta i procedimenti pendenti all'inizio del periodo, P_f i pendenti alla fine, S quelli sopravvenuti ed E quelli esauriti.

Tavola 7 - DURATA MEDIA IN GIORNI DELLE CONTROVERSIE IN MATERIA DI LAVORO, PREVIDENZA E ASSISTENZA (a)

Anni 1992-1998 e periodi 1.7.97 - 30.6.98 e 1.7.98 - 1.6.99

Anni	LAVORO		PREVIDENZA E ASSISTENZA	
	Preture	Tribunali	Preture	Tribunali
1992	574	938	559	704
1993	518	995	604	702
1994	518	1.023	658	790
1995	596	1.196	578	807
1996	594	1.085	946	791
1997	605	1.059	964	828
1998	657	1.014	1.033	950
1.7.97 - 30.6.98	608	1.014	956	794
1.7.98 - 1.6.99 (b)	673	941	996	995

(a) La durata media dei procedimenti viene calcolata secondo la seguente formula:

$$D = \frac{Pi + Pf}{S + E} * 365$$

dove Pi rappresenta i procedimenti pendenti all'inizio del periodo, Pf i pendenti alla fine, S quelli sopravvenuti ed E quelli esauriti.

(b) Nel periodo 1.7.98/1.6.99, per quanto riguarda le Preture, i Tribunali e le Corti di Appello a causa dell'entrata in vigore del Giudice unico di primo grado, il 2 giugno 1999, la durata media dei procedimenti viene calcolata secondo la seguente formula, sul periodo 1.7.98/1.6.99:

$$D = \frac{Pi + Pf}{S + E} * 335$$

dove Pi rappresenta i procedimenti pendenti all'inizio del periodo, Pf i pendenti alla fine, S quelli sopravvenuti ed E quelli esauriti.

MATERIA PENALE

Grafico III - Procedimenti in materia penale - Primo grado -
Anni 1989-1998

Tavola 8 - Movimento dei procedimenti penali - Pendenti a
fine periodo

Tavola 9 - Movimento dei procedimenti penali - Sopravvenuti

Tavola 10 - Movimento dei procedimenti penali - Esauriti

Tavola 11 - Movimento dei procedimenti penali - Rapporti
esauriti/carico

Tavola 12 - Principali modalità di esaurimento dei procedi-
menti

Tavola 13 - Durata media in giorni dei procedimenti

Tavola 14 - Delitti denunciati per i quali è iniziata l'azione
penale

Tavola 15 - Delitti denunciati per i quali è iniziata l'azione
penale - Quozienti per 100.000 abitanti

Tavola 16 - Delitti denunciati per i quali l'Autorità giudiziaria
ha iniziato l'azione penale e delitti di autore ignoto

Tavola 17 - Delitti denunciati per i quali l'Autorità giudiziaria
ha iniziato l'azione penale

Tavola 18 - Delitti denunciati, esclusi i furti, per i quali
l'Autorità giudiziaria ha iniziato l'azione penale

PROCEDIMENTI IN MATERIA PENALE - PRIMO GRADO Anni 1989-1998

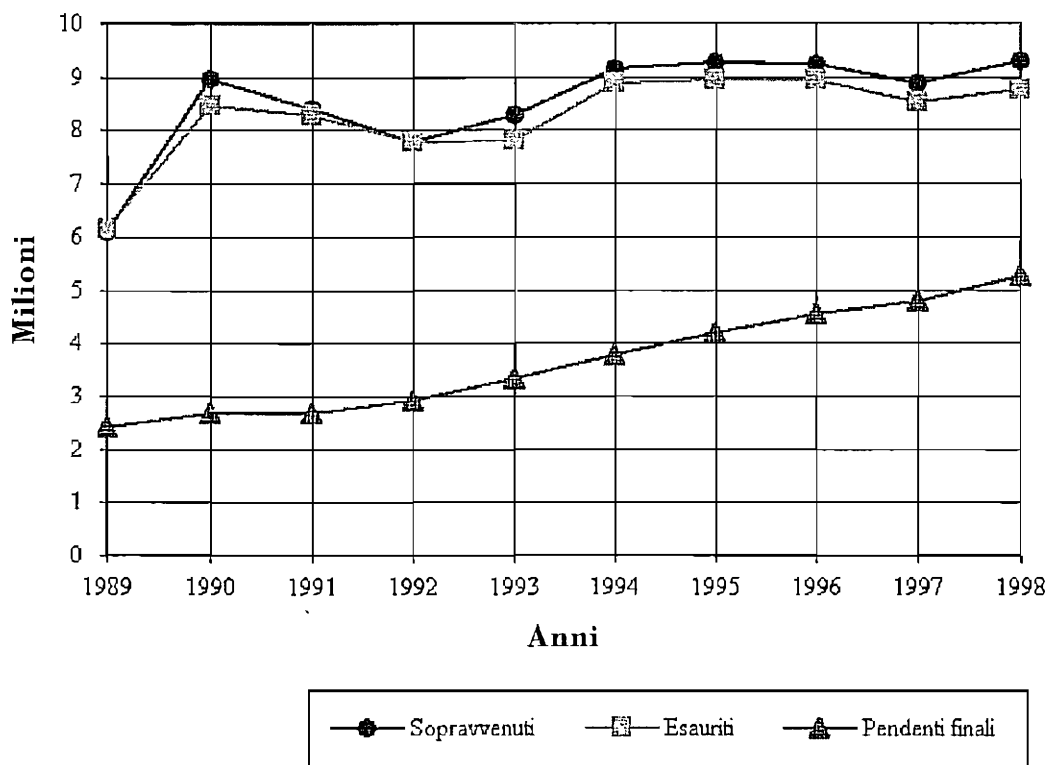


Tavola 8 – MOVIMENTO DEI PROCEDIMENTI PENALI - PENDENTI A FINE PERIODO

UFFICI GIUDIZIARI	PROCEDIMENTI PENDENTI						
	Al 30-6-96	Al 30-6-97	Variaz. % 2/1	Al 30-6-98	Variaz. % 4/2	Al 30-6-99	Variaz. % 6/4
	1	2	3	4	5	6	7
PRIMO GRADO							
Procure presso le preture circondariali (a)	2.757.233	2.818.373	2,2	3.319.918	17,8	3.747.138	n.c.
G.i.p. presso le preture circondariali (a)	689.109	697.849	1,3	911.990	30,7	1.034.795	n.c.
Preture (a)	279.498	318.329	13,9	316.038	- 0,7	324.044	n.c.
Procure presso i tribunali (a)	259.104	270.684	4,5	266.638	- 1,5	309.708	n.c.
G.i.p. presso i tribunali (a)	227.703	187.503	- 17,7	184.901	- 1,4	203.917	n.c.
Tribunali (a)	59.848	69.694	16,5	70.994	1,9	86.872	n.c.
Corti di assise	371	551	48,5	644	16,9	728	13,0
Procure presso i tribunali per i minorenni	20.140	18.265	- 9,3	18.951	3,8	18.515	- 2,3
G.i.p. e G.u.p. presso i tribunali per i minorenni	25.072	29.432	17,4	28.930	- 1,7	33.333	15,2
Tribunali per i minorenni	4.292	4.240	- 1,2	4.377	3,2	4.250	- 2,9
GRADO DI APPELLO							
Corti di appello	111.343	123.201	10,6	129.423	5,1	125.538	- 3,0
Sezioni per minorenni delle C.A.	980	1.162	18,6	1.059	- 8,9	760	- 28,2
Corti di assise di appello	280	335	19,6	368	9,9	389	5,7
Corte di Cassazione	12.975	20.175	55,5	20.502	1,6	23.570	15,0
di cui:							
Procedimenti ordinari	6.921	9.767	41,1	11.928	22,1	13.856	16,2
Procedimenti speciali	6.054	10.408	71,9	8.574	- 17,6	9.714	13,3

(a) I dati dell'anno 1999 si riferiscono al periodo gennaio-maggio, per l'entrata in vigore del giudice unico, per cui non è stata calcolata la variazione con il primo semestre 1998.

Tavola 9 – MOVIMENTO DEI PROCEDIMENTI PENALI - SOPRAVVENUTI

UFFICI GIUDIZIARI	PROCEDIMENTI SOPRAVVENUTI				
	01-07-96 – 30-06-97	01-07-97 – 30-06-98	Variaz. % 2/1	01-07-98 – 30-06-99	Variaz. % 4/2
	1	2	3	4	5
PRIMO GRADO					
Procure presso le preture circondariali (a)	4.132.332	4.004.920	- 3,1	4.110.921	n.e.
G.i.p. presso le preture circondariali (a)	3.341.298	3.328.042	- 0,4	3.277.907	n.e.
Preture (a)	447.190	417.778	- 6,6	337.506	n.e.
Procure presso i tribunali (a)	535.679	520.709	- 2,8	532.237	n.e.
G.i.p. presso i tribunali (a)	453.491	450.076	- 0,8	432.926	n.e.
Tribunali (a)	68.988	67.829	- 1,7	62.835	n.e.
Corti di assise	667	719	7,8	703	- 2,2
Procure presso i tribunali per i minorenni	48.607	48.518	- 0,2	50.429	3,9
G.i.p. e G.u.p. presso i tribunali per i minorenni	48.201	45.335	- 5,9	48.938	7,9
Tribunali per i minorenni	3.950	4.007	1,4	3.876	- 3,3
GRADO DI APPELLO					
Corti di appello	76.971	79.085	2,7	75.686	- 4,3
Sezioni per minorenni delle C.A.	1.582	1.426	- 9,9	1.503	5,4
Corti di assise di appello	505	520	3,0	572	10,0
Corte di Cassazione	48.888	47.751	- 2,3	49.801	4,3
di cui:					
Procedimenti ordinari	30.530	35.390	15,9	35.088	- 0,9
Procedimenti speciali	18.358	12.361	- 32,7	14.713	19,0

(a) I dati dell'anno 1999 si riferiscono al periodo gennaio-maggio, per l'entrata in vigore del giudice unico, per cui non è stata calcolata la variazione con il primo semestre 1998.

Tavola 10 – MOVIMENTO DEI PROCEDIMENTI PENALI - ESAURITI

UFFICI GIUDIZIARI	PROCEDIMENTI ESAURITI				
	01-07-96 – 30-06-97	01-07-97 – 30-06-98	Variaz. % 2/1	01-07-98 – 30-06-99	Variaz. % 4/2
	1	2	3	4	5
PRIMO GRADO					
Procure presso le preture circondariali (a)	3.942.730	3.694.427	– 6,3	3.877.606	n.e.
G.i.p. presso le preture circondariali (a)	3.329.934	3.089.222	– 7,2	3.134.594	n.e.
Preture (a)	409.185	411.264	0,5	351.134	n.e.
Procure presso i tribunali (a)	518.884	543.831	4,8	481.638	n.e.
G.i.p. presso i tribunali (a)	500.227	423.354	– 15,4	440.590	u.c.
Tribunali (a)	60.320	59.524	– 1,3	56.509	n.e.
Corti di assise	595	586	– 1,5	651	11,1
Procure presso i tribunali per i minorenni	50.223	47.623	– 5,2	51.218	7,5
G.i.p. e G.u.p. presso i tribunali per i minorenni	44.427	45.155	1,6	45.099	– 0,1
Tribunali per i minorenni	4.029	3.753	– 6,9	3.986	6,2
GRADO DI APPELLO					
Corti di appello	65.264	71.051	8,9	79.026	11,2
Sezioni per minorenni delle C.A.	1.395	1.463	4,9	1.775	21,3
Corti di assise di appello	452	477	5,5	554	16,1
Corte di cassazione	42.387	47.357	11,7	46.920	– 0,9
di cui:					
Procedure ordinarie	28.222	32.938	16,7	33.525	1,8
Procedure speciali	14.165	14.419	1,8	13.395	– 7,1

Tavola 11 – MOVIMENTO DEI PROCEDIMENTI PENALI - RAPPORTO ESAURITI/CARICO

UFFICI GIUDIZIARI	01/07/96 - 30/06/97			01/07/97 - 30/06/98			01/07/98 - 30/06/99		
	Carico	Esauriti	E/C x 100	Carico	Esauriti	E/C x 100	Carico	Esauriti	E/C x 100
	C	E		C	E		C	E	
	1	2	3	4	5	6	7	8	9
PRIMO GRADO									
Procure presso le preture circondariali (a)	6.889.565	3.942.730	57,2	6.823.293	3.694.427	54,1	n.e.	n.e.	n.e.
G.i.p. presso le preture circondariali (a)	4.030.407	3.329.934	82,6	4.025.891	3.089.222	76,7	n.e.	n.e.	n.e.
Preture (a)	726.688	409.185	56,3	736.107	411.264	55,9	n.e.	n.e.	n.e.
Procure presso i tribunali (a)	794.783	518.884	65,3	791.393	543.831	68,7	n.e.	n.e.	n.e.
G.i.p. presso i tribunali (a)	681.194	500.227	73,4	637.579	423.354	66,4	n.e.	n.e.	n.e.
Tribunali (a)	128.836	60.320	46,8	137.523	59.524	43,3	n.e.	n.e.	n.e.
Corti di assise	1038	595	57,3	1.270	586	46,1	1.347	651	48,3
Procure presso i tribunali per i minorenni	68.747	50.223	73,1	66.783	47.623	71,3	69.476	51.218	73,7
G.i.p. e G.u.p. presso i tribunali per i minorenni	73.273	44.427	60,6	74.767	45.155	60,4	77.868	45.099	57,9
Tribunali per i minorenni	8.242	4.029	48,9	8.247	3.753	45,5	8.254	3.986	48,3
GRADO DI APPELLO									
Corti di appello	188.314	65.264	34,7	202.286	71.051	35,1	205.109	79.026	38,5
Sezioni per minorenni delle C.A.	2.562	1.395	54,4	2.588	1.463	56,5	2.562	1.775	69,3
Corti di assise di appello	785	452	57,6	855	477	55,8	940	554	58,9
Corte di Cassazione	61.863	42.387	68,5	67.926	47.357	69,7	70.303	46.920	66,7
di cui:									
Procedimenti ordinari	37.451	28.222	75,4	45.157	32.938	72,9	47.016	33.525	71,3
Procedimenti speciali	24.212	14.165	58,5	22.769	14.419	63,3	23.287	13.395	57,5

(a) Il rapporto esauriti/carico non è stato calcolato perché sono dati relativi a soli undici mesi (1/7/98-1/6/99).

Tavola 12 – PRINCIPALI MODALITÀ DI ESAURIMENTO DEI PROCEDIMENTI

Uffici del G.i.p. presso le Preture circondariali

PRINCIPALI ESITI DEI PROCEDIMENTI	Anno 1997			Anno 1998			Anno 1999
	1 gen - 30 giu	1 lug - 31 dic	Totale anno	1 gen - 30 giu	1 lug - 31 dic	Totale anno	1 gen - 1 giu
Decreti di archiviazione	1.712.585	1.207.210	2.919.795	1.442.646	1.454.328	2.896.974	1.395.679
Decreti che dispongono il giudizio ordinario a seguito di opposizione a decreto penale	24.834	19.660	44.494	24.409	21.827	46.236	20.634
Decreti di condanna divenuti esecutivi	71.128	56.923	128.051	60.557	55.585	116.142	47.568
Sentenze a seguito di giudizio abbreviato	1.566	1.003	2.569	1.255	1.020	2.275	1.360
Sentenze di applicazione della pena su richiesta	7.479	6.071	13.550	7.487	5.746	13.233	5.676

Uffici del G.i.p. presso i Tribunali

PRINCIPALI ESITI DEI PROCEDIMENTI	Anno 1997			Anno 1998			Anno 1999
	1 gen - 30 giu	1 lug - 31 dic	Totale anno	1 gen - 30 giu	1 lug - 31 dic	Totale anno	1 gen - 1 giu
Decreti di archiviazione	184.463	142.994	327.457	156.100	195.536	351.636	148.131
Decreti che dispongono il giudizio ordinario	28.031	22.747	50.778	31.354	25.681	57.035	24.505
Decreti di condanna divenuti esecutivi	4.839	4.030	8.869	4.632	4.664	9.296	4.375
Sentenze a seguito di giudizio abbreviato	3.987	3.022	7.009	3.810	3.508	7.318	3.932
Sentenze di applicazione della pena su richiesta	9.177	7.516	16.693	9.150	7.539	16.689	7.659

Tavola 12 (segue) – PRINCIPALI MODALITÀ DI ESAURIMENTO DEI PROCEDIMENTI

Preture

PRINCIPALI ESITI DEI PROCEDIMENTI	Anno 1997			Anno 1998			Anno 1999
	1 gen - 30 giu	1 lug - 31 dic	Totale anno	1 gen - 30 giu	1 lug - 31 dic	Totale anno	1 gen - 1 giu
Sentenze di proscioglimento e assoluzione	72.137	60.071	132.208	73.534	56.723	130.257	64.198
Sentenze di condanna	110.730	90.905	201.635	110.527	80.143	190.670	90.658
di cui:							
di applicazione della pena su richiesta	47.384	37.637	85.021	45.859	35.256	81.115	35.210

Tribunali

PRINCIPALI ESITI DEI PROCEDIMENTI	Anno 1997			Anno 1998			Anno 1999
	1 gen - 30 giu	1 lug - 31 dic	Totale anno	1 gen - 30 giu	1 lug - 31 dic	Totale anno	1 gen - 1 giu
Sentenze di proscioglimento e assoluzione	8.407	6.792	15.199	8.464	7.098	15.562	7.520
Sentenze di condanna	22.762	17.095	39.857	22.718	20.553	43.271	20.972
di cui:							
di applicazione della pena su richiesta	9.039	7.272	16.311	9.436	8.927	18.363	8.910

Tavola 12 (segue) — PRINCIPALI MODALITÀ DI ESAURIMENTO DEI PROCEDIMENTI

Uffici del G.i.p. e del G.u.p. presso i Tribunali per i minorenni

PRINCIPALI ESITI DEI PROCEDIMENTI	Anno 1997			Anno 1998			Anno 1999
	1 gen - 30 giu	1 lug - 31 dic	Totale anno	1 gen - 30 giu	1 lug - 31 dic	Totale anno	1 gen - 1 giu
Decreti di archiviazione	8.819	8.814	17.633	9.864	8.853	18.717	8.886
Decreti che dispongono il giudizio ordinario	1.479	1.246	2.725	1.839	1.265	3.104	1.811
Sentenze a seguito di giudizio abbreviato	595	421	1.016	789	498	1.287	764
Sentenze di estinzione del reato per esito positivo della prova	602	379	981	417	461	878	451

Tribunali per i minorenni

PRINCIPALI ESITI DEI PROCEDIMENTI	Anno 1997			Anno 1998			Anno 1999
	1 gen - 30 giu	1 lug - 31 dic	Totale anno	1 gen - 30 giu	1 lug - 31 dic	Totale anno	1 gen - 1 giu
Proscioglimenti e assoluzioni	717	458	1.175	690	454	1.144	729
di cui:							
per perdono giudiziale	262	152	414	244	164	408	317
per non imputabilità per accertata immaturità	21	14	35	15	14	29	14
Condanne	1.309	827	2.136	1.300	780	2.080	1.503

Tavola 13 – DURATA MEDIA IN GIORNI DEI PROCEDIMENTI (a)

UFFICI GIUDIZIARI	ANNI			
	1996	1997	1998	1° sem. '99
PRIMO GRADO				
Procure presso le Preture circondariali (b)	249	281	290	303
G.i.p. presso le Preture circondariali (b)	73	86	98	95
Preture (b)	247	270	320	283
Procure presso i Tribunali (b)	173	180	181	325
G.i.p. presso i Tribunali (b)	171	174	168	152
Tribunali (b)	350	398	446	427
Corti di assise	263	296	354	394
Procure presso i Tribunali per i minorenni	158	162	153	135
G.i.p. e G.u.p. presso Tribunali per i minorenni	212	237	241	232
Tribunali per i minorenni	376	442	439	341
GRADO DI APPELLO				
Corti di appello	616	647	624	555
Sezioni per minorenni delle C.A.	232	291	247	175
Corti di assise di appello	258	284	280	216

(a) la durata media dei procedimenti viene calcolata rapportando i dati di stock a quelli di flusso, mediante la formula:

$$\text{per l'anno:} \quad D = \frac{P_i + P_f}{S + E} \times 365$$

$$\text{per il semestre:} \quad D = \frac{P_i + P_f}{S + E} \times 183$$

dove P_i rappresenta il numero dei procedimenti all'inizio dell'anno o del semestre; P_f il numero dei pendenti alla fine del periodo, S il numero dei sopravvenuti ed E il numero degli esauriti.

(b) Nel periodo 1/1/99-1/6/99, per quanto riguarda gli uffici indicati, a causa dell'entrata in vigore del Giudice unico, la durata media dei procedimenti viene calcolata secondo la seguente formula, sul periodo 1/1/99-1/6/99:

$$D = \frac{P_i + P_f}{S + E} \times 153$$

Tavola 14 — DELITTI DENUNCIATI PER I QUALI È INIZIATA L'AZIONE PENALE (*)

DELITTI				Variaz. % 3/2	Periodi		Variaz. % 6/5
	ANNO 1996	ANNO 1997	ANNO 1998		01-01-98 30-06-98	01-01-99 30-06-99	
	1	2	3	4	5	6	7
TOTALE	2.974.042	2.856.302	3.090.912	8,2	1.355.216	1.572.749	16,1
FURTI	1.790.949	1.527.975	1.751.862	14,7	781.547	867.493	11,0
ALTRI DELITTI	1.183.093	1.328.327	1.339.050	0,8	573.669	705.256	22,9
di cui:							
omicidio volontario consumato e tentato	2.842	2.925	3.252	11,2	1.388	1.576	13,5
omicidio preterintenzionale	73	86	77	- 10,5	42	44	4,8
omicidio colposo	6.091	5.881	7.506	27,6	2.792	4.281	53,3
lesioni personali volontarie	43.439	43.395	45.656	5,2	20.491	22.765	11,1
violazione obblighi assistenza familiare	4.201	4.740	4.631	- 2,3	2.005	2.208	10,1
maltrattamenti in famiglia o verso i fanciulli	2.290	2.440	2.829	15,9	1.241	1.377	11,0
violenza sessuale (a)	3.317	3.339	4.267	27,8	1.939	1.870	- 3,6
istigazione, favoreggiamento, ecc.							
della prostituzione	1.139	1.121	1.351	20,5	645	703	9,0
rapina	49.319	49.079	61.033	24,4	25.335	28.188	11,3
estorsione	7.888	7.303	8.890	21,7	4.058	4.604	13,5
sequestro di persona a scopo di rapina							
o estorsione	103	118	176	49,2	74	55	- 25,7
truffa	82.286	111.413	92.310	- 17,1	29.912	63.481	112,2
ricettazione	77.303	119.677	87.354	- 27,0	33.503	47.633	42,2
emissione assegni a vuoto	132.996	148.053	114.655	- 22,6	65.201	56.711	- 13,0
bancarotta	5.357	4.921	5.232	6,3	2.505	2.696	7,6
produzione, spaccio di stupefacenti	27.705	28.363	30.685	8,2	14.098	13.969	- 0,9
falsità in monete, sigilli, atti e persone	127.515	185.662	208.928	12,5	91.141	109.109	19,7
violenza, resistenza, oltraggio a P.U.	21.886	26.838	28.171	5,0	11.426	14.619	27,9
associazione per delinquere	774	856	894	4,4	422	468	10,9
associazione per delinquere di tipo mafioso	174	260	223	- 14,2	116	101	- 12,9
MINORENNI DENUNCIATI	26.568	22.936	24.138	5,2	11.966	13.950	16,6
DELITTI COMMESSI DA IGNOTI	2.469.658	2.307.748	2.578.310	11,7	1.107.403	1.313.625	18,6

(*) Ai fini statistici l'azione penale si considera iniziata: 1) nel caso di delitti di autori noti quando si procede ad imputazione formale della persona sottoposta ad indagini preliminari, ai sensi dell'art. 405 C.p.p.; 2) nel caso di delitti di autori ignoti quando si dà luogo alla rubricazione del reato nel "Registro ignoti".

(a) Comprende i delitti di cui agli artt. 609 bis e 609 octies C.P.

Tavola 15 – DELITTI DENUNCIATI PER I QUALI È INIZIATA L'AZIONE PENALE

Quozienti per 100.000 abitanti

DELITTI	Periodi				
	ANNO	ANNO	ANNO	01-01-98	01-01-99
	1996	1997	1998	30-06-98	30-06-99
	1	2	3	4	5
TOTALE	5181,5	4966,4	5367,3	2354,3	2729,9
FURTI	3120,3	2656,8	3042,1	1357,7	1507,0
ALTRI DELITTI	2061,2	2309,6	2325,2	996,6	1225,2
di cui:					
omicidio volontario consumato e tentato	5,0	5,1	5,6	2,4	2,7
omicidio preterintenzionale	0,1	0,1	0,1	0,1	0,1
omicidio colposo	10,6	10,2	13,0	4,9	7,4
lesioni personali volontarie	75,7	75,5	79,3	35,6	39,5
violazione obblighi assistenza familiare	7,3	8,2	8,0	3,5	3,8
maltrattamenti in famiglia o verso i fanciulli	4,0	4,2	4,9	2,2	2,4
violenza sessuale (a)	5,8	5,8	7,4	3,4	3,2
istigazione, favoreggiamento, ecc.					
della prostituzione	2,0	1,9	2,3	1,1	1,2
rapina	85,9	85,3	106,0	44,0	49,0
estorsione	13,7	12,7	15,4	7,0	8,0
sequestro di persona a scopo di rapina					
o estorsione	0,2	0,2	0,3	0,1	0,1
truffa	143,4	193,7	160,3	52,0	110,3
ricettazione	134,7	208,1	151,7	58,2	82,7
emissione assegni a vuoto	231,7	257,4	199,1	113,3	98,5
bancarotta	9,3	8,6	9,1	4,4	4,7
produzione, spaccio di stupefacenti	48,3	49,3	53,3	24,5	24,3
falsità in monete, sigilli, atti e persone	222,2	322,8	362,8	158,3	189,5
violenza, resistenza, oltraggio a P.U.	38,1	46,7	48,9	19,8	25,4
associazione per delinquere	1,3	1,5	1,6	0,7	0,8
associazione per delinquere di tipo mafioso	0,3	0,5	0,4	0,2	0,2
MINORENNI DENUNCIATI	46,3	39,9	41,9	20,8	24,2
DELITTI COMMESSI DA IGNOTI	4302,8	4012,6	4477,2	1923,8	2282,1

(a) Comprende i delitti di cui agli artt. 609 bis e 609 octies C.P.

Tavola 16 – DELITTI DENUNCIATI PER I QUALI L'AUTORITÀ GIUDIZIARIA HA INIZIATO L'AZIONE PENALE E DELITTI DI AUTORE IGNOTO (*)

DELITTI	Anno 1997		Anno 1998		01-01-98 – 30-06-98		01-01-99 – 30-06-99	
	Totale delitti	di cui: di autore ignoto	Totale delitti	di cui: di autore ignoto	Totale delitti	di cui: di autore ignoto	Totale delitti	di cui: di autore ignoto
TOTALE	2.856.302	2.307.748	3.090.912	2.578.310	1.355.216	1.107.403	1.572.749	1.313.625
FURTI	1.527.975	1.473.081	1.751.862	1.691.181	781.547	756.183	867.493	836.250
ALTRI DELITTI	1.328.327	834.667	1.339.050	887.129	573.669	351.220	705.256	477.375
di cui:								
omicidi consumati e tentati	2.925	1.650	3.252	1.861	1.388	748	1.576	861
rapine	49.079	41.732	61.033	52.270	25.335	21.317	28.188	23.962
sequestri di persona (630 c.p.)	118	86	176	128	74	50	55	36

(*) Ai fini statistici l'azione penale si considera iniziata: 1) nel caso di delitti di autori noti quando si procede ad imputazione formale della persona sottoposta ad indagini preliminari, ai sensi dell'art. 405 C.p.p.; 2) nel caso di delitti di autori ignoti quando si dà luogo alla rubricazione del reato nel "Registro ignoti".

Tavola 17 – DELITTI DENUNCIATI PER I QUALI L'AUTORITÀ GIUDIZIARIA HA INIZIATO L'AZIONE PENALE

A N N I	TOTALE DELITTI	Per 100.000 abitanti
1989	2.274.095	3.888,4
1990	1.998.074	3.888,5
1991	2.817.063	3.888,6
1992	2.740.891	3.888,7
1993	2.679.968	4.699,5
1994	2.792.742	4.884,9
1995	2.938.081	5.129,1
1996	2.974.042	5.181,5
1997	2.856.302	4.966,4
1998	3.090.912	5.367,3
1-1-98 – 30-6-98	1.355.216	2.354,3
1-1-99 – 30-6-99	1.572.749	2.729,9

Tavola 18 – DELITTI DENUNCIATI, ESCLUSI I FURTI, PER I QUALI L'AUTORITÀ GIUDIZIARIA HA INIZIATO L'AZIONE PENALE

A N N I	Delitti (esclusi i furti)	Per 100.000 abitanti
1989	907.099	1.550,0
1990	620.874	1.576,5
1991	846.890	1.076,8
1992	1.047.834	1.491,6
1993	1.072.725	1.844,2
1994	1.117.091	1.881,1
1995	1.107.844	1.954,0
1996	1.183.093	1.934,0
1997	1.328.327	4.615,2
1998	1.339.050	2.325,2
1-1-98 – 30-6-98	573.669	996,6
1-1-99 – 30-6-99	705.256	1.224,1

MATERIA PENITENZIARIA

Tavola 19 - Presenti al 31 dicembre negli Istituti di prevenzione e pena, secondo la posizione giuridica

Tavola 20 - Condannati con sentenza definitiva secondo il sesso

Tavola 21 - Condannati con sentenza definitiva secondo il grado del giudizio

Tavola 22 - Condannati con sentenza definitiva secondo la pena inflitta

Tavola 23 - Condannati con sentenza definitiva secondo la specie del delitto

Tavola 19 – PRESENTI AL 31 DICEMBRE NEGLI ISTITUTI DI PREVENZIONE E DI PENA SECONDO LA POSIZIONE GIURIDICA

Anni 1996-1998

POSIZIONE GIURIDICA	Anno 1996		Anno 1997		Anno 1998	
	MF	F	MF	F	MF	F
DATI ASSOLUTI						
A disposizione dell'Autorità	18.490	702	20.084	687	21.180	824
Condannati:	28.843	1.296	29.219	1.254	26.819	1.012
– all'arresto	373	14	345	16	179	3
– alla reclusione:	28.470	1.282	28.874	1.238	26.640	1.009
<i>fino a 1 anno</i>	3.573	180	3.913	182	2.471	94
<i>da 1 a 2 anni</i>	3.262	141	3.558	161	2.920	98
<i>da 2 a 5 anni</i>	7.205	400	6.988	359	6.835	323
<i>da 5 a 10 anni</i>	7.317	354	6.988	321	6.665	275
<i>da 10 a 15 anni</i>	2.784	98	2.899	101	3.001	102
<i>oltre 15 anni (a)</i>	4.329	109	4.528	114	4.748	117
Sottoposti a misure di sicurezza	1.231	51	1.224	52	1.174	41
TOTALE	48.564	2.049	50.527	1.993	49.173	1.877
COMPOSIZIONE PERCENTUALE (b)						
A disposizione dell'Autorità	38,1	34,3	39,7	34,5	43,1	43,9
Condannati	59,4	63,3	57,8	62,9	54,5	53,9
Sottoposti a misure di sicurezza	2,5	2,5	2,4	2,6	2,4	2,2
TOTALE	100,0	100,0	100,0	100,0	100,0	100,0

(a) Comprende i presenti condannati alla pena dell'ergastolo.

(b) La somma dei valori percentuali può differire da 100 a causa degli arrotondamenti.

**Tavola 20 – CONDANNATI CON SENTENZA DEFINITIVA
SECONDO IL SESSO**

A N N I	Maschi	Femmine	Totale	di cui: minorenni
1994	173.213	33.418	206.631	3.688
1995	175.155	29.326	204.481	4.349
1996	204.366	41.056	245.422	4.252
1997	242.984	49.996	292.980	4.201
1998	251.262	51.404	302.666	3.638

**Tavola 21 – CONDANNATI CON SENTENZA DEFINITIVA
SECONDO IL GRADO DEL GIUDIZIO**

GRADO DEL GIUDIZIO	A N N I				
	1994	1995	1996	1997	1998
Istruttoria e 1° grado	169.058	170.355	213.070	249.405	254.983
Appello (a)	37.573	34.126	32.352	43.575	47.683
TOTALE	206.631	204.481	245.422	292.980	302.666

(a) Comprende il ricorso per Cassazione

Tavola 22 - CONDANNATI CON SENTENZA DEFINITIVA SECONDO LA PENA INFLITTA

PENA INFLITTA	A N N I				
	1994	1995	1996	1997	1998
SOLA MULTA	81.233	83.927	111.862	135.708	132.137
RECLUSIONE	125.398	120.554	133.560	157.272	170.529
mesi:					
fino a 1	9.325	10.066	9.912	12.752	14.438
1 - 3	27.731	27.617	27.703	33.958	37.522
3 - 6	33.256	31.067	36.950	44.769	48.664
6 - 12	25.111	24.120	27.611	31.399	33.590
anni:					
1 - 2	19.872	19.070	22.368	23.519	24.580
2 - 3	3.993	3.377	3.420	4.200	4.392
3 - 5	3.737	3.010	3.271	3.973	4.290
5 - 10	1.841	1.604	1.802	2.111	2.420
oltre 10	532	623	523	591	633
TOTALE	206.631	204.481	245.422	292.980	302.666

Tavola 23 – CONDANNATI CON SENTENZA DEFINITIVA SECONDO LA SPECIE DEL DELITTO

DELITTI	A N N I				
	1994	1995	1996	1997	1998
Omicidio volontario (a)	577	677	552	704	693
Omicidio colposo	4.140	3.116	3.635	3.704	4.167
Lesioni personali volontarie	2.819	2.842	3.494	4.299	4.820
Lesioni personali colpose	2.689	2.532	3.366	3.892	4.353
Violenza carnale, atti di libidine violenti (b)	1.044	993	—	—	—
Violenza sessuale (c)	—	—	1.227	1.257	1.284
Atti osceni	816	960	1.178	1.592	1.716
Furto	32.254	29.799	35.657	43.421	49.207
Rapina, estorsione e sequestro di persona a scopo di rapina o estorsione	7.780	7.432	8.466	9.222	9.745
Truffa	2.019	2.419	3.071	4.717	4.560
Bancarotta	2.808	2.878	4.112	4.732	4.497
Emissione assegni a vuoto	52.741	49.523	56.458	69.031	60.885
Violenza, resistenza, oltraggio a P.U.	7.802	8.982	12.517	15.186	16.551
Contrabbando	3.305	4.945	3.035	3.500	4.084
Detenzione di armi	4.407	4.163	4.254	4.490	4.244
Altri delitti	81.430	83.220	104.400	123.233	131.860
TOTALE	206.631	204.481	245.422	292.980	302.666

(a) Consumato o tentato

(b) Delitti abrogati dalla Legge 15.2.96, n. 66.

(c) Comprende i delitti di cui agli artt. 609 bis e 609 octies C.P.

