

INDICE DELLE TAVOLE STATISTICHE (*)

Materia Civile

- Graf. 1 - Procedimenti civili in primo grado.
- » 2 - Procedimenti civili in grado di appello.
- Tav. 1 - Movimento dei procedimenti civili di cognizione per tipo di ufficio e grado di giudizio.
- » - Procedimenti civili.
- » 3 - Movimenti di alcuni procedimenti civili e numero di provvedimenti.
- » 4 - Movimento dei procedimenti civili di cognizione - Primo grado: Preture, Tribunali, Corti di Appello - Anni 1986 - 1995 e periodi 1 luglio 1994 - 30 giugno 1995 e 1 luglio 1995 - 30 giugno 1996.
- » 5 - Movimento dei procedimenti civili di cognizione in grado di Appello: Tribunali, Corti di Appello e Corte di Cassazione - Anni 1986 - 1995 e periodi 1 luglio 1994 - 30 giugno 1995 e 1 luglio 1995 - 30 giugno 1996.
- » 6 - Durata media in giorni delle controversie civili in complesso - Anni 1989 - 1995 e periodi 1 luglio 1994 - 30 giugno 1995 e 1 luglio 1995 - 30 giugno 1996.
- » 7 - Durata media in giorni delle controversie in materia di lavoro, previdenza e assistenza - Anni 1989 - 1995 e periodi 1 luglio 1994 - 30 giugno 1995 e 1 luglio 1995 e periodi 1 luglio 1994 - 30 giugno 1995 e 1 luglio 1995 - 30 giugno 1996.

(*) Fonte ISTAT - Servizio Indagini sulla giustizia.

Materia Penale

- Graf. 3 – Procedimenti penali in primo grado.
- Tav. 8 – Movimento dei procedimenti penali: Pendenti a fine periodo.
- » 9 – Movimento dei procedimenti penali: Sopravvenuti.
 - » 10 – Movimento dei procedimenti penali: Esauriti.
 - » 11 – Movimento dei procedimenti penali: Rapporti esauriti / carico.
 - » 12 – Principali modalità di esaurimento dei procedimenti.
 - » 13 – Durata media in giorni dei procedimenti: Anni 1993-1995 e 1° semestre 1996.
 - » 14 – Delitti denunciati per i quali è iniziata l'azione penale.
 - » 15 – Delitti denunciati per i quali è iniziata l'azione penale - Quozienti per 100.000 abitanti.
 - » 16 – Delitti commessi da autore ignoto - Incidenza percentuale sul totale delitti.
 - » 17 – Delitti commessi da autore ignoto - Variazioni percentuali dell'incidenza sul totale delitti.
 - » 18 – Delitti denunciati per i quali l'Autorità giudiziaria ha iniziato l'azione penale - Anni 1986 - 1995 e periodo 1 luglio 1994 - 30 giugno 1996.
 - » 19 – Delitti denunciati, esclusi i furti, per i quali l'Autorità giudiziaria ha iniziato l'azione penale - Anni 1986 - 1995 e periodo 1 luglio 1994 - 30 giugno 1996.

Materia Penitenziaria

- Tav. 20 – Presenti al 31 dicembre negli Istituti di prevenzione e pena, secondo la posizione giuridica e classi di pena - Anni 1993 - 1995.

Appendice

- Tav. 21 - Giudicati con sentenza definitiva secondo la specie del provvedimento.
- » 22 - Condannati con sentenza definitiva secondo il sesso.
 - » 23 - Condannati con sentenza definitiva secondo il grado del giudizio.
 - » 24 - Condannati con sentenza definitiva secondo il delitto e alcuni tipi di giudizio.
 - » 25 - Condannati con sentenza definitiva secondo la pena inflitta.
 - » 26 - Condannati con sentenza definitiva secondo la specie del delitto.

MATERIA CIVILE

I dati sul movimento dei procedimenti forniscono una serie di indicatori utili a valutare il grado di funzionamento dell'apparato giudiziario in relazione alla domanda di giustizia.

Le considerazioni che seguono si riferiscono al complesso degli Uffici dell'intero territorio nazionale.

Nelle prime due tavole è riportato il movimento dei procedimenti civili di cognizione per tipo di Ufficio e grado di giudizio. Gli indicatori forniscono le variazioni percentuali, rispetto ai periodi precedenti, dei pendenti finali, dei sopravvenuti e degli esauriti (tavola 1) e la percentuale dei procedimenti esauriti rispetto al carico (procedimenti pendenti all'inizio del periodo più procedimenti sopravvenuti) (tavola 2). I dati si riferiscono al periodo che va dal primo luglio 1993 al 30 giugno 1996.

I procedimenti sopravvenuti nel periodo che va dal primo luglio 1995 al 30 giugno 1996 hanno risentito dell'entrata in vigore delle nuove disposizioni sul processo civile: i giudici di pace, entrati in funzione il 2 maggio 1995, hanno ricevuto nel periodo considerato 223.000 cause ordinarie. Le preture hanno registrato ancora un aumento dei sopravvenuti, mentre i tribunali hanno visto diminuire del 38% le nuove iscrizioni in primo grado che sono invece leggermente aumentate in appello. Per le corti di appello la diminuzione dei sopravvenuti è sensibile sia in primo grado che in grado di appello.

I procedimenti esauriti nello stesso periodo sono aumentati in pretura e nel primo grado delle Corti di appello, mentre sono diminuiti per tutti gli altri Uffici giudiziari.

In conseguenza dell'andamento dei sopravvenuti e degli esauriti i dati sui procedimenti pendenti in primo grado registrano un aumento notevole in pretura (20,5) mentre diminuiscono in tribunale e in Corte di appello.

Per la Corte di cassazione diminuiscono i procedimenti ordinari esauriti, aumentano in misura percentuale minore i sopravvenuti per cui aumentano i pendenti finali.

Gli Uffici del giudice di pace fanno registrare la percentuale più alta di esauriti rispetto al carico, mentre la percentuale più bassa si registra nel primo grado dei tribunali.

Nella tavola 3 sono riportati i dati sul movimento di alcuni procedimenti civili e l'andamento dei decreti ingiuntivi e dei protesti.

Nell'ultimo periodo considerato, i procedimenti di separazione e divorzio sono aumentati in fase ordinaria sia per quanto riguarda i sopravvenuti che gli esauriti.

Per quel che riguarda le domande di adozione sopravvenute l'aumento più consistente si verifica per le adozioni italiane rispetto a quelle internazionali; invece la diminuzione dei procedimenti esauriti è più forte nelle adozioni internazionali. I pendenti diminuiscono leggermente nelle adozioni internazionali mentre aumentano del 9,2 in quelle italiane.

Per le procedure fallimentari si registra un aumento per tutti gli indicatori.

Anche per quel che riguarda i procedimenti esecutivi si registra un aumento per tutti gli indicatori tranne per i sopravvenuti in tribunale che diminuiscono dell'1,6.

I decreti ingiuntivi diminuiscono sia presso le preture che presso i tribunali; i protesti diminuiscono sia in numero che in valore.

Le tavole 4 e 5 riportano la serie storica del movimento dei procedimenti civili dal 1986 al giugno 1996, in dati assoluti e riferiti a 100.000 abitanti, separatamente per i due gradi di giudizio.

I due grafici corrispondenti, limitati all'anno 1995, mostrano con chiarezza l'andamento temporale dei procedimenti sopravvenuti, esauriti e pendenti, per i due gradi di giudizio, nell'arco di un decennio.

Le tavole 6 e 7 riportano la durata media in giorni dei procedimenti civili in complesso e delle controversie in materia di lavoro e di previdenza e assistenza dal 1989 al giugno 1996.

Nell'ultimo periodo considerato la durata media delle controversie civili in complesso è diminuita per le preture mentre è aumentata per i tribunali e le corti di appello.

Per le controversie in materia di lavoro e previdenza e assistenza la durata diminuisce per entrambe in pretura, mentre in tribunale aumenta la durata delle controversie di lavoro e diminuisce quella in materia di previdenza e assistenza.

Procedimenti in materia civile Primo grado - Anni 1986-1996

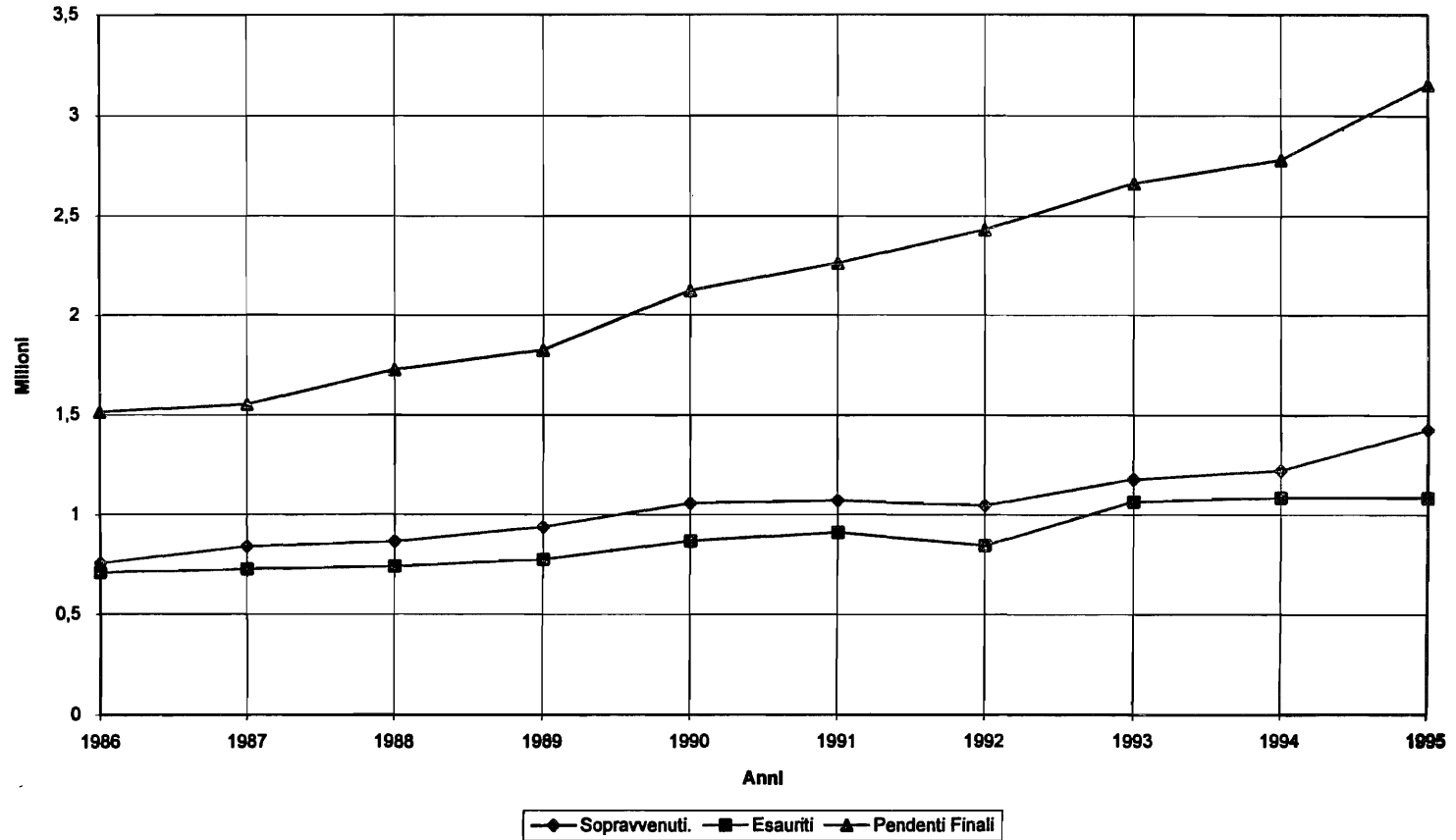
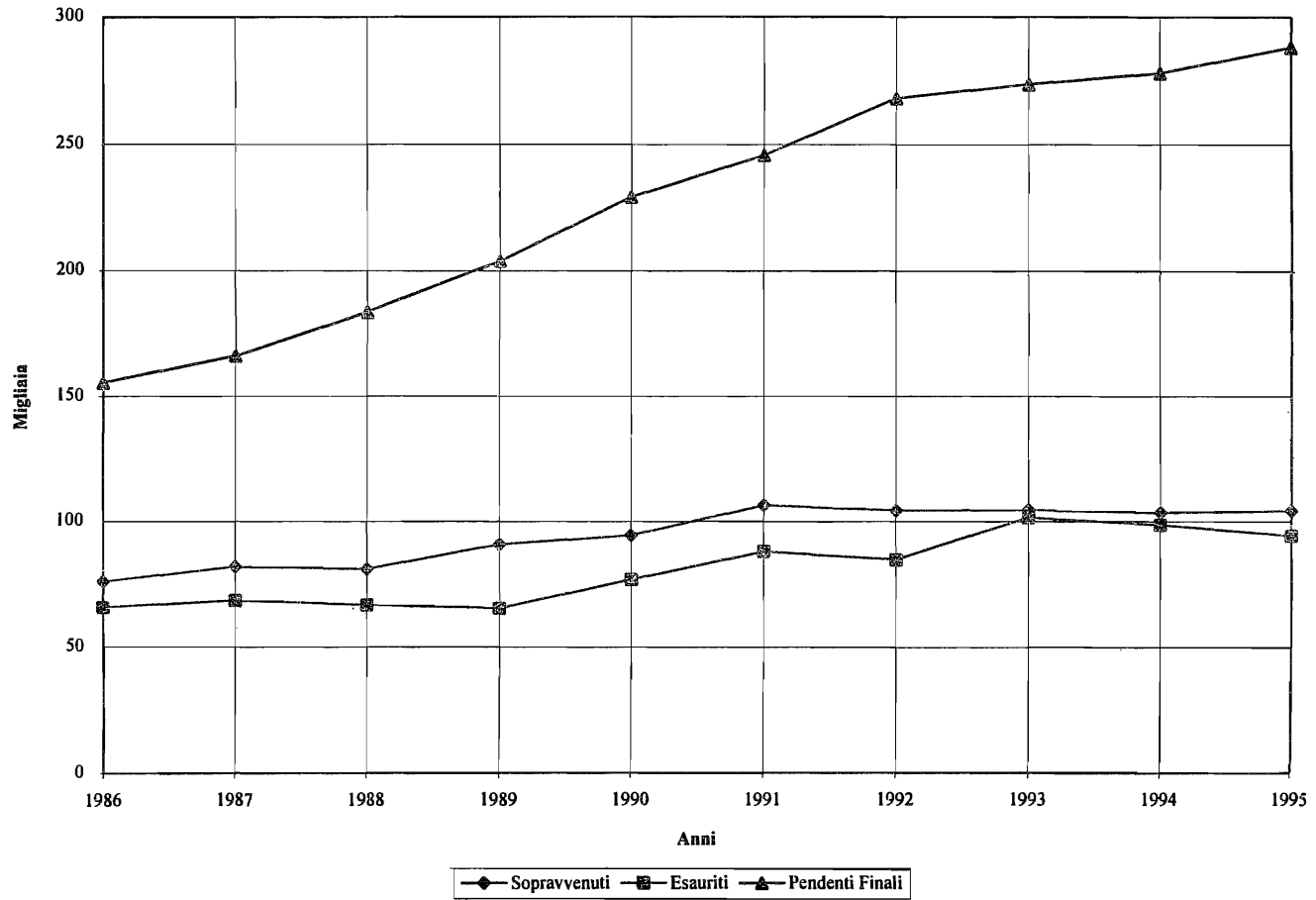


GRAFICO I

Procedimenti in materia civile - Grado di appello - Anni 1986 -1995



G R A F I C O I I

TAV. 1. — MOVIMENTO DEI PROCEDIMENTI CIVILI DI

UFFICI GIUDIZIARI	PENDENTI FINALI				
	Al 30-6-94	Al 30-6-95	Variaz. %	Al 30-6-96	Variaz. %
	A	B	B/A	C	C/B
	<i>PRIMO GRADO E</i>				
GIUDICE DI PACE		7.552	..	118.043	1463,1
PRETURE	1.185.758	1.380.219	16,4	1.663.331	20,5
TRIBUNALI	1.500.654	1.553.078	3,5	1.479.227	- 4,8
CORTI DI APPELLO	14.400	14.421	0,1	13.568	- 5,9
	<i>GRADO DI</i>				
TRIBUNALI	159.575	165.537	3,7	174.204	5,2
CORTI DI APPELLO	81.247	83.543	2,8	84.197	0,8
	<i>CORTE DI</i>				
Procedimenti ordinari	33.708	33.729	0,1	34.865	3,4
Reg. di competenza	1.529	1.727	12,9	1.762	2,0
Conflitti di giurisdizione	284	692	143,7	579	-16,3
TOTALE	35.521	36.148	1,8	37.206	2,9

COGNIZIONE PER TIPO DI UFFICIO E GRADO DI GIUDIZIO

SOPRAVVENUTI					ESAURITI				
dal 1-7-93 al 30-6-94	dal 1-7-94 al 30-6-95	Variaz. %	dal 1-7-95 al 30-6-96	Variaz. %	dal 1-7-93 al 30-6-94	dal 1-7-94 al 30-6-95	Variaz. %	dal 1-7-95 al 30-6-96	Variaz. %
A	B	B/A	C	C/B	A	B	B/A	C	C/B
<i>COGNIZIONE DIRETTA</i>									
—	8.033	...	222.836	2674,0	—	630	...	112.345	17732,5
749.573	843.249	12,5	1.049.045	24,4	699.535	648.788	- 7,3	765.933	18,1
450.080	455.195	1,1	283.491	-37,7	402.943	402.771	- 0,04	357.432	-11,3
4.363	4.319	-1,0	3.865	-10,5	3.952	4.298	8,8	4.718	9,8
<i>APPELLO</i>									
64.554	61.039	-5,4	62.893	3,0	57.383	55.077	- 4,0	54.226	- 1,5
28.528	30.296	6,2	27.945	- 7,0	29.183	28.000	- 4,1	27.291	- 2,5
<i>CASSAZIONE</i>									
12.582	14.139	12,4	14.376	1,7	13.280	14.118	6,3	13.240	- 6,2
520	623	19,8	495	-20,5	490	425	-13,3	460	8,2
561	681	21,4	380	-44,2	597	273	-54,3	493	80,6
13.663	15.443	13,0	15.251	- 1,2	14.367	14.816	3,1	14.193	- 4,2

TAV. 2. — PROCEDIMENTI CIVILI

UFFICI GIUDIZIARI	P E R I O D I														
	1-7-93 - 30-6-94					1-7-94 - 30-6-95					1-7-95 - 30-6-96				
	Pendenti inizio periodo	Soprav- venuti	Carico	Esauriti	% esauriti su carico	Pendenti inizio periodo	Soprav- venuti	Carico	Esauriti	% esauriti su carico	Pendenti inizio periodo	Soprav- venuti	Carico	Esauriti	% esauriti su carico
<i>Primo grado e cognizione diretta</i>															
GIUDICI DI PACE	—	—	—	—	—	—	8.033	8.033	630	7,8	7.322	222.836	230.158	112.345	48,8
PRETURE	1.135.720	749.573	1.885.293	699.535	37,1	1.185.758	843.249	2.029.007	648.788	32,0	1.380.219	1.049.045	2.429.264	765.933	31,5
TRIBUNALI	1.453.517	450.080	1.903.597	402.943	21,2	1.500.654	455.195	1.955.849	402.771	20,6	1.553.078	283.491	1.836.569	357.342	19,5
CORTI DI AP- PELLO	13.989	4.363	18.352	3.952	21,5	14.400	4.319	18.719	4.298	23,0	14.421	3.865	18.286	4.718	25,8
<i>Grado di Appello</i>															
TRIBUNALI	152.404	64.554	216.958	57.383	26,4	159.575	61.039	220.614	55.077	25,0	165.537	62.893	228.430	54.226	23,7
CORTI DI AP- PELLO	81.902	28.528	110.430	29.183	26,4	81.247	30.296	111.543	28.000	25,1	83.543	27.945	111.488	27.291	24,5
<i>Corte di Cassazione</i>															
Proc. ordin.	34.406	12.582	46.988	13.280	28,3	33.708	14.139	47.847	14.118	29,5	33.729	14.376	48.105	13.240	27,5
Reg. di compet.	1.499	520	2.019	490	24,3	1.529	623	2.152	425	19,7	1.727	495	2.222	460	20,7
Conf. di Giur.	320	561	881	597	67,8	284	681	965	273	28,3	692	380	1.072	93	46,40
TOTALE	36.225	13.663	49.888	14.367	28,8	35.521	15.443	50.964	14.816	29,1	36.148	15.251	51.399	14.193	27,6

TAV. 3. — MOVIMENTO DI ALCUNI PROCEDIMENTI CIVILI E NUMERO DI PROVVEDIMENTI

TIPO DI PROCEDIMENTI	1-7-94 - 30-6-95			1-7-95 - 30-6-96								
	Pendenti inizio periodo	Soprav- venuti	Esauriti	Pendenti inizio periodo		Soprav- venuti		Esauriti		Pendenti fine periodo		
				n.	var. %	n.	var. %	n.	var. %	n.	var. %	
SEPARAZIONI PERSONALI :												
fase presidenziale (a)	19.248	63.939	62.625	20.562	6,8	59.792	- 6,5	62.747	0,2	17.607	-14,4	
fase ordinaria	50.324	16.638	14.499	52.463	4,3	21.515	29,3	19.657	35,6	54.321	3,5	
DIVORZI :												
fase presidenziale e su ricorso congiunto (b)	7.850	34.875	32.838	9.887	25,9	30.536	-12,4	31.348	- 4,5	9.075	- 8,2	
fase ordinaria	19.660	10.289	10.443	19.506	- 0,8	14.291	38,9	13.085	25,3	20.712	6,2	
DOMANDE DI ADOZIONE :												
italiana	16.562	8.084	7.170	17.476	5,5	8.652	7,0	7.018	- 2,1	19.110	9,3	
internazionale	8.731	5.278	5.856	8.153	- 6,6	5.425	2,8	5.462	- 6,7	8.116	- 0,5	
PROCEDURE FALLIMENTARI : (dichiarazione di fallimento)	97.769	16.624	11.148	103.245	5,6	16.983	2,2	11.592	4,0	108.636	5,2	
PROCEDIMENTI ESECUTIVI :												
presso le preture	513.973	478.888	460.437	532.424	3,6	491.061	2,5	475.600	3,3	547.885	2,9	
presso i tribunali	235.950	63.783	35.453	264.280	12,0	62.734	- 1,6	37.807	6,6	289.207	9,4	
ALCUNI PROVVEDIMENTI CIVILI :												
TIPO DI PROVVEDIMENTI	1-7-94 - 30-6-95		1-7-95 - 30-6-96									
	a	b	b/a									
DECRETI INGIUNTIVI :												
presso le preture	337.474	331.361	- 1,8									
presso i tribunali	275.147	64.401	-76,6									
PROTESTI N. valore (in milioni)	4.405.059	3.945.680	-10,4									
	11.672.754	10.984.887	- 5,9									

(a) I dati del 1° semestre 1996 si riferiscono ai procedimenti pendenti sopravvenuti ed esauriti del rito consensuale e non della fase presidenziale.

(b) I dati del 1° semestre 1996 si riferiscono ai procedimenti pendenti, sopravvenuti ed esauriti del solo rito su ricorso congiunto.

TAV. 4. — MOVIMENTO DEI PROCEDIMENTI CIVILI DI COGNIZIONE
PRIMO GRADO : Preture, Tribunali, Corti D'Appello (*)

Anni 1986 - 1995 e periodi 1-7-94 / 30-6-95 e 1-7-95 / 30-6-96

Anni	Sopravvenuti	Esauriti		Pendenti a fine anno
		Totale	di cui con sentenza	
<i>Dati assoluti</i>				
1986	757.771	710.387	285.647	1.514.958
1987	841.270	726.833	292.044	1.552.323
1988	865.435	739.770	294.027	1.726.262
1989	938.196	773.994	308.341	1.824.213
1990	1.056.274	866.164	349.527	2.122.587
1991	1.070.509	909.900	367.234	2.261.959
1992	1.045.428	843.827	350.228	2.428.802
1993	1.176.253	1.064.639	422.972	2.663.936
1994	1.219.365	1.085.170	428.198	2.780.247
1995	1.438.577	1.083.356	413.390	3.154.419
1.7.94 — 30.6.95	1.302.763	1.055.857	411.575	2.947.718
1.7.95 — 30.6.96	1.336.401	1.123.993	417.148	3.156.126
<i>Dati per 100.000 abitanti</i>				
1986	1.251,0	1.260,9	507,6	2.528,9
1987	1.323,8	1.240,1	499,1	2.646,7
1988	1.167,0	1.267,4	509,2	2.706,9
1989	1.506,3	1.287,6	511,7	3.004,7
1990	1.630,4	1.345,1	535,8	3.170,3
1991	1.832,0	1.502,2	606,2	3.681,3
1992	1.885,4	1.602,6	646,8	3.983,9
1993	1.835,4	1.481,4	614,9	4.264,0
1994	2.058,6	1.863,3	740,3	4.660,5
1995	2.511,4	1.891,2	721,7	5.506,8
1.7.94 — 30.6.95	2.274,8	1.843,7	718,7	5.101,7
1.7.95 — 30.6.96	2.330,9	1.960,5	727,6	5.504,9

(*) Eventuali discordanze nel saldo del movimento dei procedimenti alla fine di ciascun periodo, sono dovute al mancato invio dei dati da parte di alcuni Uffici Giudiziari.

TAV. 5. — MOVIMENTO DEI PROCEDIMENTI CIVILI DI COGNIZIONE
GRADO DI APPELLO : Tribunali, Corti di Appello e Corte di Cassazione (*)

Anni 1986 - 1995 e periodi 1-7-94 / 30-6-95 e 1-7-95 / 30-6-96

Anni	Sopravvenuti	Esauriti		Pendenti fine periodo
		Totale	di cui con sentenza	
<i>Tribunali e Corti di Appello</i>				
1986	65.890	57.221	47.477	124.006
1987	71.546	57.980	48.701	134.599
1988	69.996	58.448	47.746	149.211
1989	79.014	59.319	48.826	163.930
1990	82.242	65.402	57.742	188.554
1991	93.601	72.385	58.108	208.014
1992	91.023	69.986	56.941	231.971
1993	92.965	87.024	69.876	240.261
1994	89.878	85.919	70.272	243.705
1995	89.732	79.354	63.983	254.069
1.7.94 — 30.6.95	91.335	83.077	69.016	249.080
1.7.95 — 30.6.96	90.838	81.517	66.396	258.401
<i>Corte di Cassazione (1)</i>				
1986	10.344	8.765	8.187	31.450
1987	10.687	10.543	9.708	31.594
1988	10.991	8.301	7.627	34.284
1989	11.686	6.045	5.653	39.925
1990	11.951	11.372	9.810	40.504
1991	12.691	15.529	14.436	37.666
1992	13.262	14.767	14.025	36.161
1993	11.519	14.341	13.436	33.339
1994	13.569	12.703	11.787	34.205
1995	14.563	14.889	14.083	33.879
1.7.94 — 30.6.95	14.139	14.118	13.259	33.729
1.7.95 — 30.6.96	14.376	13.240	12.321	34.865

(*) Eventuali discordanze nel saldo del movimento dei procedimenti alla fine di ciascun periodo, sono dovute al mancato invio dei dati da parte di alcuni Uffici giudiziari.

(1) Esclusi i provvedimenti in camera di consiglio.

TAV. 5 (segue) — MOVIMENTO DEI PROCEDIMENTI CIVILI DI
COGNIZIONE - GRADO DI APPELLO: Tribunali, Corti di Appello e
Corte di Cassazione (*)

Anni 1986 - 1995 e periodi 1-7-94 / 30-6-95 e 1-7-95 / 30-6-96

Anni	Sopravvenuti	Esauriti		Pendenti fine periodo
		Totale	di cui: con sentenza	
<i>T o t a l e</i>				
1986	76.234	65.986	55.664	155.456
1987	82.033	68.523	58.409	166.193
1988	80.987	66.749	55.373	183.495
1989	90.700	65.364	54.479	203.855
1990	94.193	76.774	67.552	229.058
1991	106.292	87.914	72.544	245.680
1992	104.285	84.753	70.966	268.132
1993	104.484	101.365	83.312	273.600
1994	103.447	98.622	82.059	277.910
1995	104.295	94.243	78.066	287.948
1.7.94 — 30.6.95	106.778	97.893	82.957	281.104
1.7.95 — 30.6.96	105.214	94.757	78.737	293.266

(*) Eventuali discordanze nel saldo del movimento dei procedimenti alla fine di ciascun periodo sono dovute al mancato invio dei dati da parte di alcuni Uffici giudiziari.

TAV. 6 — DURATA MEDIA IN GIORNI DELLE CONTROVERSIE
CIVILI IN COMPLESSO (a)

Anni 1989 - 1995 e periodi 1-7-94 / 30-6-95 e 1-7-95 / 30-6-96

Anni	Preture	Tribunali	Corti di Appello
1989	498	1.118	927
1990	502	1.163	1.077
1991	538	1.166	1.119
1992	610	1.308	1.074
1993	602	1.221	1.102
1994	612	1.238	1.054
1995	603	1.408	1.105
1.7.94 — 30.6.95	627	1.266	1.056
1.7.95 — 30.6.96	612	1.624	1.120

(a) La durata media dei procedimenti viene calcolata secondo la seguente formula :

$$D = \frac{P_i + P_f}{S + E} \times 365 ;$$

dove P_i rappresenta i procedimenti pendenti all'inizio del periodo, P_f i pendenti alla fine, S quelli sopravvenuti ed E quelli esauriti.

**Tav. 7 — DURATA MEDIA IN GIORNI DELLE CONTROVERSIE
IN MATERIA DI LAVORO, PREVIDENZA E ASSISTENZA (a)**

Anni 1989 - 1995 e periodi 1-7-94 / 30-6-95 e 1-7-95 / 30-6-96

Anni	LAVORO		PREVIDENZA ED ASSISTENZA	
	Preture	Tribunali	Preture	Tribunali
1989	413	595	514	509
1990	440	756	456	526
1991	484	781	488	492
1992	574	938	559	704
1993	518	995	604	702
1994	518	1.023	658	790
1995	596	1.196	578	807
1.7.94 — 30.6.95	587	1.051	617	828
1.7.95 — 30.6.96	586	1.273	602	760

(a) La durata media dei procedimenti viene calcolata secondo la seguente formula :

$$D = \frac{P_i + P_f}{S + E} \times 365 ;$$

dove P_i rappresenta i procedimenti pendenti all'inizio del periodo, P_f i pendenti alla fine, S quelli sopravvenuti ed E quelli esauriti.

MATERIA PENALE (*)

I dati statistici sul movimento dei procedimenti forniscono una serie di indicatori utili a valutare il grado di funzionalità dell'apparato giudiziario in relazione alla domanda di Giustizia.

Le considerazioni che seguono si riferiscono al complesso degli Uffici dell'intero territorio nazionale, per tipo di Ufficio, e prescindono dalle singole situazioni locali che possono differire in più o in meno rispetto alla situazione media nazionale.

PROCEDIMENTI PENDENTI

Una prima indicazione è fornita dai dati della tavola n. 8, che presenta il numero dei procedimenti pendenti alla fine di ciascun periodo osservato. Un andamento crescente di tali procedimenti nel primo grado sta ad indicare che gli Uffici giudiziari non sono stati in condizione di esaurire tutti i procedimenti sopravvenuti durante il periodo, ma soltanto una parte di essi.

Tutti gli Uffici di primo grado presentano un numero di procedimenti pendenti in aumento. Al 30 giugno 1996, rispetto alla stessa data del 1995, i procedimenti pendenti presso i GIP delle preture risultano aumentati del 38,0 per cento, quelli presso le Procure delle preture del 13,2 per cento e quelli presso le Procure per i minorenni del 13,0 per cento.

Per il grado di appello si osserva che i procedimenti pendenti sono diminuiti in tutti gli uffici, nel 1996 rispetto al 1995; in particolare la diminuzione è stata del 30,5 per cento presso le Sezioni per minorenni delle Corti di appello.

PROCEDIMENTI SOPRAVVENUTI ED ESAURITI

Per il primo grado si riscontra una situazione di equilibrio tra procedimenti sopravvenuti ed esauriti con modesti scarti sia positivi che negativi tra i due flussi dei valori assoluti. Il grado di appello presenta una generale diminuzione dei procedimenti sopravvenuti cui fa

(*) Nota a cura del Servizio indagini sulla Giustizia dell'Istituto nazionale di statistica.

riscontro un generale aumento degli esauriti con un picco per questi ultimi del 47,9 per cento per le Sezioni per minorenni delle Corti di appello. Di conseguenza si registra, come già evidenziato, una flessione di tutti i procedimenti pendenti al 30 giugno 1996.

RAPPORTO ESAURITI/CARICO

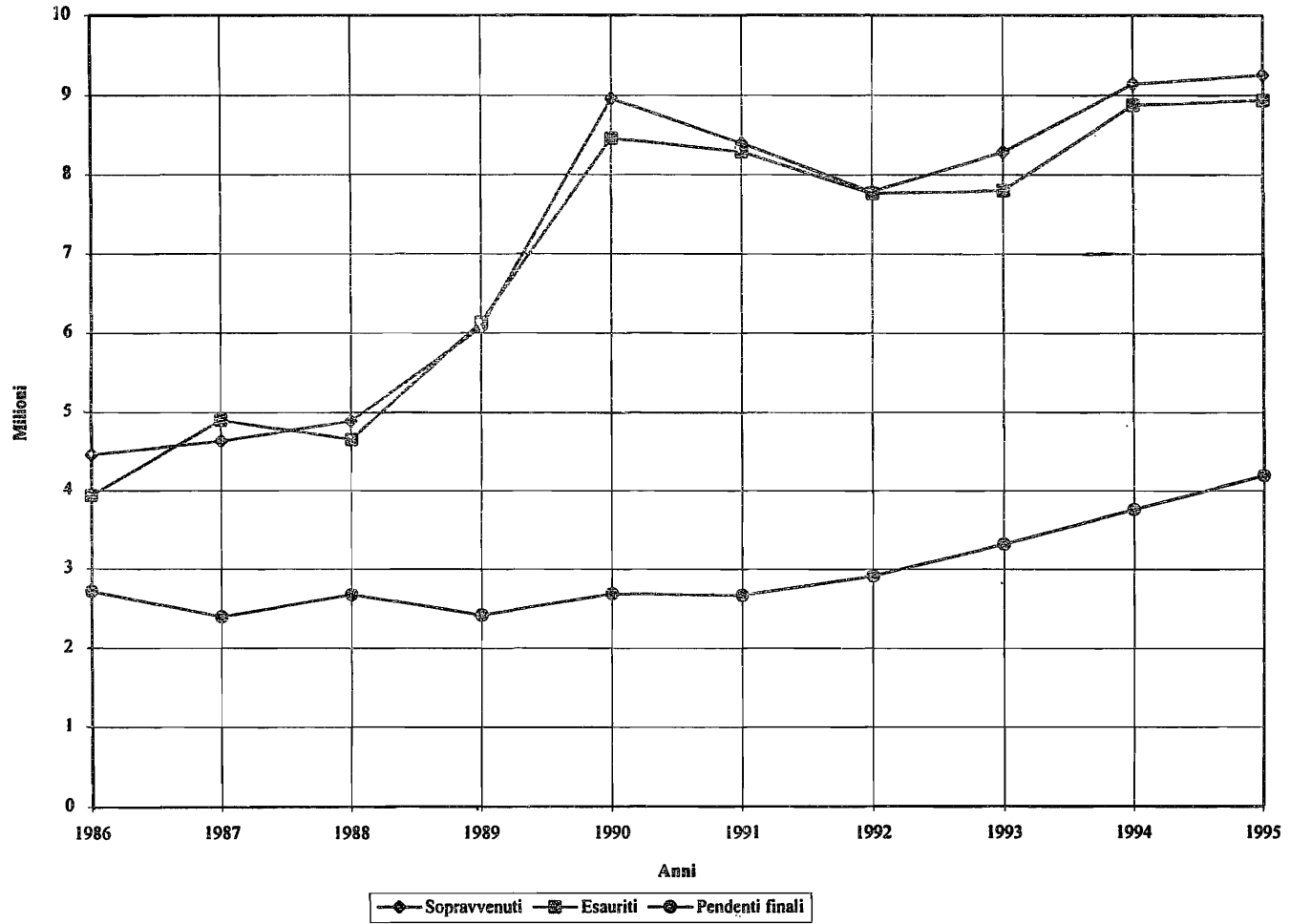
Un indicatore che sintetizza le considerazioni svolte per i procedimenti pendenti, sopravvenuti ed esauriti è fornito dal rapporto esauriti/carico, presentato nella tavola n. 11. Il carico è rappresentato dal numero complessivo dei procedimenti da definire nel corso dei periodi osservati ed è pari alla somma dei pendenti all'inizio di ciascun periodo e dei sopravvenuti nel periodo medesimo. Il rapporto rappresenta un indicatore sintetico di « efficienza », poichè più elevato è il suo valore, più l'attività dell'Ufficio si avvicina alla condizione ottimale di poter esaurire tutti i procedimenti in attesa di definizione.

La tavola n. 11 riporta i valori di detto rapporto per tre periodi: il primo va dal 1 luglio 1993 al 30 giugno 1994; il secondo dal 1 luglio 1994 al 30 giugno 1995 ed il terzo dal 1 luglio 1995 al 30 giugno 1996. Dal confronto del periodo più recente rispetto al precedente, il rapporto esauriti/carico presenta valori crescenti per tutti gli Uffici in grado di appello. Nel primo grado presentano valori in aumento le Preture, i GIP presso i tribunali, i Tribunali ed i Tribunali per i minorenni, mentre le Procure presso le preture e presso i tribunali e le Corti di assise presentano valori in diminuzione di modesta entità; il rapporto esauriti/carico rimane sostanzialmente stabile per i rimanenti uffici.

DURATA MEDIA

Infine, un altro parametro che fornisce indicazioni sulla risposta degli Uffici rispetto alla domanda, è fornito dalla durata media dei procedimenti, presentata nella tavola n. 13. Anche per questo parametro, del resto correlato con quelli esaminati in precedenza, e per tutti i tipi di Uffici nell'anno 1995 si notano aumenti piuttosto generalizzati rispetto all'anno 1994, di cui il più evidente è quello riferito alle Corti di appello.

Procedimenti in materia penale Primo grado - Anni 1986 - 1995



G R A F I C C O I I I

TAV. 8 — MOVIMENTO DEI PROCEDIMENTI PENALI - PENDENTI A FINE PERIODO

UFFICI GIUDIZIARI	PROCEDIMENTI PENDENTI						
	Al	Al	Variaz.	Al	Variaz.	Al	Variaz.
	30-6-1993	30-6-1994	%	30-6-1995	%	30-6-1996	%
	1	2	3	4	5	6	7
PRIMO GRADO							
PROCURE PRESSO LE PRETURE CIRCONDARIALI	2.148.778	2.277.554	6,0	2.434.834	6,9	2.757.233	13,2
G. I. P. PRESSO LE PRETURE CIRCONDARIALI	475.717	544.286	14,4	499.275	— 8,3	689.109	38,0
PRETURE	116.946	175.673	50,2	272.232	55,0	279.498	2,7
PROCURE PRESSO I TRIBUNALI	173.466	229.978	32,6	235.999	2,6	259.104	9,8
G. I. P. PRESSO I TRIBUNALI	143.857	195.958	36,2	208.437	6,4	227.703	9,2
TRIBUNALI	45.278	48.281	6,6	57.608	19,3	59.848	3,9
CORTI DI ASSISE	251	290	15,5	329	13,4	371	12,8
PROCURE PRESSO I TRIBUNALI PER I MINORENNI	14.300	15.888	11,1	17.820	12,2	20.140	13,0
G. I. P. PRESSO I TRIBUNALI PER I MINORENNI	28.904	26.439	— 8,5	24.149	— 8,7	25.072	3,8
TRIBUNALI PER I MINORENNI	3.419	4.032	17,9	3.902	— 3,2	4.292	10,0
GRADO DI APPELLO							
CORTI DI APPELLO	66.211	89.245	34,8	116.779	30,9	111.343	— 4,7
SEZIONI PER I MINORENNI DELLE C. A.	644	827	28,4	1.410	70,5	980	—30,5
CORTI DI ASSISE DI APPELLO	196	213	8,7	300	40,8	280	— 6,7
CORTE DI CASSAZIONE	11.741	12.357	5,2	14.699	19,0	12.975	—11,7
di cui:							
Procedimenti ordinari	5.525	5.713	— 3,4	8.079	—41,4	6.921	—14,3
Procedimenti speciali	6.216	6.644	6,9	6.611	— 0,5	6.054	— 8,4

TAV. 9 — MOVIMENTO DEI PROCEDIMENTI PENALI - SOPRAVVENUTI

UFFICI GIUDIZIARI	PROCEDIMENTI SOPRAVVENUTI				
	1-7-93 30-6-94	1-7-94 30-6-95	Variaz. % 2/1	1-7-95 30-6-96	Var az. % 4/2
	1	2	3	4	5
PRIMO GRADO					
PROCURE PRESSO LE PRETURE CIRCONDARIALI	3.912.441	4.209.922	7,6	4.212.790	0,1
G. I. P. PRESSO LE PRETURE CIRCONDARIALI	3.193.430	3.403.824	6,6	3.294.255	- 3,2
PRETURE	386.683	419.217	8,4	417.186	- 0,5
PROCURE PRESSO I TRIBUNALI	617.113	554.870	-10,1	554.032	- 0,2
G. I. P. PRESSO I TRIBUNALI	444.244	455.372	2,5	461.945	1,4
TRIBUNALI	56.363	59.949	6,4	63.411	5,8
CORTI DI ASSISE	463	528	14,0	520	- 1,5
PROCURE PRESSO I TRIBUNALI PER I MINORENNI	48.694	47.485	- 2,5	50.358	6,1
G. I. P. PRESSO I TRIBUNALI PER I MINORENNI	46.350	42.852	- 7,5	44.885	4,7
TRIBUNALI PER I MINORENNI	5.085	4.359	-14,3	4.684	7,5
GRADO DI APPELLO					
CORTI DI APPELLO	65.331	70.143	7,4	60.015	-14,4
SEZIONI PER I MINORENNI DELLE C. A.	1.677	1.914	14,1	1.551	-19,0
CORTI DI ASSISE DI APPELLO	416	488	17,3	459	- 5,9
CORTE DI CASSAZIONE	41.111	44.196	7,5	40.773	- 7,7
di cui:					
Procedimenti ordinari	28.770	30.853	7,2	27.245	-11,7
Procedimenti speciali	12.341	13.343	8,1	13.528	1,4

TAV. 10 — MOVIMENTO DEI PROCEDIMENTI PENALI - ESAURITI

UFFICI GIUDIZIARI	PROCEDIMENTI ESAURITI				
	1-7-93 30-6-94	1-7-94 30-6-95	Variaz. % 2/1	1-7-95 30-6-96	Var az. % 4/2
	1	2	3	4	5
PRIMO GRADO					
PROCURE PRESSO LE PRETURE CIRCONDARIALI	3.731.413	4.119.964	10,4	3.991.566	- 3,1
G. I. P. PRESSO LE PRETURE CIRCONDARIALI	3.136.343	3.373.371	7,6	3.223.144	- 4,5
PRETURE	336.727	311.697	- 7,4	418.565	34,3
PROCURE PRESSO I TRIBUNALI	557.408	547.531	- 1,8	525.528	- 4,0
G. I. P. PRESSO I TRIBUNALI	399.586	423.262	5,9	479.383	13,3
TRIBUNALI	56.188	48.791	-13,2	61.130	25,3
CORTI DI ASSISE	477	464	- 2,7	453	- 2,4
PROCURE PRESSO I TRIBUNALI PER I MINORENNI	47.192	45.786	- 3,0	49.264	7,6
G. I. P. PRESSO I TRIBUNALI PER I MINORENNI	47.731	44.529	- 6,7	42.634	- 4,3
TRIBUNALI PER I MINORENNI	4.448	4.099	- 7,8	4.475	9,2
GRADO DI APPELLO					
CORTI DI APPELLO	44.653	50.056	12,1	64.444	28,7
SEZIONI PER I MINORENNI DELLE C. A.	1.373	1.331	- 3,1	1.969	47,9
CORTI DI ASSISE DI APPELLO	476	476	0,0	525	10,3
CORTE DI CASSAZIONE	40.495	41.863	3,4	42.488	1,5
di cui:					
Procedimenti ordinari	28.582	28.487	- 0,3	28.403	- 0,3
Procedimenti speciali	11.913	13.376	12,3	14.085	5,3

TAV. 11 — MOVIMENTO DEI PROCEDIMENTI PENALI - RAPPORTO ESAURITI / CARICO

UFFICI GIUDIZIARI	1-7-93 - 30-6-94			1-7-94 - 30-6-95			1-7-95 - 30-6-96		
	Carico C	Esauriti E	$\frac{E}{C} \times 100$	Carico C	Esauriti E	$\frac{E}{C} \times 100$	Carico C	Esauriti E	$\frac{E}{C} \times 100$
	1	2	3	4	5	6	7	8	9
PRIMO GRADO									
PROCURE PRESSO LE PRETURE CIRCONDARIALI	6.061.219	3.731.413	61,6	6.487.476	4.119.964	63,5	6.647.624	3.991.566	60,0
G. I. P. PRESSO LE PRETURE CIRCONDARIALI	3.669.147	3.136.343	85,5	3.948.110	3.373.371	85,4	3.793.530	3.223.144	85,0
PRETURE	503.629	336.727	66,9	594.890	311.697	52,4	689.418	418.565	60,7
PROCURE PRESSO I TRIBUNALI	790.579	557.408	70,5	784.848	547.531	69,8	790.031	525.528	66,5
G. I. P. PRESSO I TRIBUNALI	588.101	399.586	67,9	651.330	423.262	65,0	670.382	479.383	71,5
TRIBUNALI	101.641	56.188	55,3	108.230	48.791	45,1	121.019	61.130	50,5
CORTI DI ASSISE	714	477	66,8	818	464	56,7	849	453	53,4
PROCURE PRESSO I TRIBUNALI PER I MINORENNI	62.994	47.192	74,9	63.373	45.786	72,2	68.178	49.264	72,3
G. I. P. PRESSO I TRIBUNALI PER I MINORENNI	75.254	47.731	63,4	69.291	44.529	64,3	69.034	42.634	61,8
TRIBUNALI PER I MINORENNI	8.504	4.448	52,3	8.391	4.099	48,8	8.586	4.475	52,1
GRADO DI APPELLO									
CORTI DI APPELLO	131.542	44.653	33,9	159.388	50.056	31,4	176.794	64.444	36,5
SEZIONI PER I MINORENNI DELLE C. A.	2.321	1.373	59,2	2.741	1.331	48,6	2.961	1.969	66,5
CORTI DI ASSISE DI APPELLO	612	476	77,8	701	476	67,9	759	525	69,2
CORTE DI CASSAZIONE	52.852	40.495	76,6	56.553	41.863	74,0	55.463	42.488	76,6
di cui:									
Procedimenti ordinari	34.295	28.582	83,3	36.566	28.487	77,9	35.324	28.403	80,4
Procedimenti speciali	18.557	11.913	64,2	19.987	13.376	66,9	20.139	14.085	69,9

TAV. 12 — PRINCIPALI MODALITÀ DI ESAURIMENTO DEI PROCEDIMENTI

UFFICI DEL G. I. P. PRESSO LE PRETURE CIRCONDARIALI

PRINCIPALI ESITI DEI PROCEDIMENTI	ANNO 1994			ANNO 1995			ANNO 1996
	1 gen. - 30 giu.	1 lug. - 31 dic.	Totale anno	1 gen. - 30 giu.	1 lug. - 31 dic.	Totale anno	1 gen. - 30 giu.
DECRETI DI ARCHIVIAZIONE	1.501.541	1.479.548	2.981.089	1.568.167	1.451.373	3.019.540	1.528.094
DECRETI CHE DISPONGONO IL GIUDIZIO ORDINARIO A SEGUITO DI OPPOSIZIONE A DECRETO PENALE	25.204	24.267	49.471	25.554	26.949	52.503	23.795
DECRETI DI CONDANNA DIVENUTI ESECUTIVI	89.412	86.285	175.697	90.070	78.335	168.405	72.388
SENTENZE A SEGUITO DI GIUDIZIO ABBREVIATO	2.511	2.062	4.573	1.902	1.474	3.376	1.247
SENTENZE DI APPLICAZIONE DELLA PENA SU RICHIESTA	8.907	7.282	16.189	7.337	7.266	14.603	7.398

UFFICI DEL G. I. P. PRESSO I TRIBUNALI

PRINCIPALI ESITI DEI PROCEDIMENTI	ANNO 1994			ANNO 1995			ANNO 1996
	1 gen. - 30 giu.	1 lug. - 31 dic.	Totale anno	1 gen. - 30 giu.	1 lug. - 31 dic.	Totale anno	1 gen. - 30 giu.
DECRETI DI ARCHIVIAZIONE	137.896	170.523	308.419	149.902	191.017	340.919	168.729
DECRETI CHE DISPONGONO IL GIUDIZIO ORDINARIO	25.174	22.211	47.385	20.838	25.507	46.345	32.791
DECRETI DI CONDANNA DIVENUTI ESECUTIVI	3.603	3.282	6.885	2.876	3.342	6.218	4.915
SENTENZE A SEGUITO DI GIUDIZIO ABBREVIATO	3.875	3.246	7.121	2.961	3.015	5.976	3.437
SENTENZE DI APPLICAZIONE DELLA PENA SU RICHIESTA	9.652	9.147	18.799	9.049	8.825	17.874	9.765

TAV. 12 (segue) — PRINCIPALI MODALITÀ DI ESAURIMENTO DEI PROCEDIMENTI

PRETURE

PRINCIPALI ESITI DEI PROCEDIMENTI	ANNO 1994			ANNO 1995			ANNO 1996
	1 gen. - 30 giu.	1 lug. - 31 dic.	Totale anno	1 gen. - 30 giu.	1 lug. - 31 dic.	Totale anno	1 gen. - 30 giu.
SENTENZE DI PROSCIoglimento E ASSOLUZIONE	55.997	45.739	101.736	44.724	48.914	93.638	75.999
SENTENZE DI CONDANNA	103.018	85.605	188.623	76.694	88.566	165.260	129.725
di cui : applicazione della pena su richiesta	44.236	36.559	80.795	35.013	39.682	74.695	54.942

TRIBUNALI

PRINCIPALI ESITI DEI PROCEDIMENTI	ANNO 1994			ANNO 1995			ANNO 1996
	1 gen. - 30 giu.	1 lug. - 31 dic.	Totale anno	1 gen. - 30 giu.	1 lug. - 31 dic.	Totale anno	1 gen. - 30 giu.
SENTENZE DI PROSCIoglimento E ASSOLUZIONE	8.585	6.831	15.416	6.071	5.835	11.906	9.460
SENTENZE DI CONDANNA	21.200	15.831	37.031	16.789	15.971	32.760	24.737
di cui : di applicazione della pena su richiesta	8.391	6.457	14.848	6.800	6.359	13.159	9.681

TAV. 12 (segue) — PRINCIPALI MODALITÀ DI ESAURIMENTO DEI PROCEDIMENTI

UFFICI DEL G. I. P. E DEL G. U. P. PRESSO I TRIBUNALI PER I MINORENNI

PRINCIPALI ESITI DEI PROCEDIMENTI	ANNO 1994			ANNO 1995			ANNO 1996
	1 gen. - 30 giu.	1 lug. - 31 dic.	Totale anno	1 gen. - 30 giu.	1 lug. - 31 dic.	Totale anno	1 gen. - 30 giu.
DECRETI DI ARCHIVIAZIONE	7.980	6.306	14.286	8.070	6.338	14.408	8.093
DECRETI CHE DISPONGONO IL GIUDIZIO ORDINARIO	2.071	1.823	3.894	1.663	1.567	3.230	2.011
SENTENZE A SEGUITO DI GIUDIZIO ABBREVIATO	891	558	1.449	632	511	1.143	775
SENTENZE DI ESTINZIONE DEL REATO PER ESITO POSITIVO DELLA PROVA	367	388	755	340	398	738	385

TRIBUNALI PER I MINORENNI

PRINCIPALI ESITI DEI PROCEDIMENTI	ANNO 1994			ANNO 1995			ANNO 1996
	1 gen. - 30 giu.	1 lug. - 31 dic.	Totale anno	1 gen. - 30 giu.	1 lug. - 31 dic.	Totale anno	1 gen. - 30 giu.
PROSCIoglimenti E ASSOLUZIONI	825	643	1.468	578	559	1.137	773
di cui :							
per perdono giudiziale	325	227	552	211	189	400	274
per non imputabilità per accertata immaturità	51	21	72	23	19	42	29
CONDANNE	1.415	1.196	2.611	1.114	1.088	2.202	1.516

TAV. 12 (segue) — PRINCIPALI MODALITÀ DI ESAURIMENTO DEI PROCEDIMENTI

PRETURE

PRINCIPALI ESITI DEI PROCEDIMENTI	ANNO 1994			ANNO 1995			ANNO 1996
	1 gen. - 30 giu.	1 lug. - 31 dic.	Totale anno	1 gen. - 30 giu.	1 lug. - 31 dic.	Totale anno	1 gen. - 30 giu.
SENTENZE DI PROSCIoglimento E ASSOLUZIONE	55.997	45.739	101.736	44.724	48.914	93.638	75.999
SENTENZE DI CONDANNA	103.018	85.605	188.623	76.694	88.566	165.260	129.725
di cui: applicazione della pena su richiesta	44.236	36.559	80.795	35.013	39.682	74.695	54.942

TRIBUNALI

PRINCIPALI ESITI DEI PROCEDIMENTI	ANNO 1994			ANNO 1995			ANNO 1996
	1 gen. - 30 giu.	1 lug. - 31 dic.	Totale anno	1 gen. - 30 giu.	1 lug. - 31 dic.	Totale anno	1 gen. - 30 giu.
SENTENZE DI PROSCIoglimento E ASSOLUZIONE	8.585	6.831	15.416	6.071	5.835	11.906	9.460
SENTENZE DI CONDANNA	21.200	15.831	37.031	16.789	15.971	32.760	24.737
di cui: di applicazione della pena su richiesta	8.391	6.457	14.848	6.800	6.359	13.159	9.681

TAV. 12 (segue) — PRINCIPALI MODALITÀ DI ESAURIMENTO DEI PROCEDIMENTI

UFFICI DEL G. I. P. E DEL G. U. P. PRESSO I TRIBUNALI PER I MINORENNI

PRINCIPALI ESITI DEI PROCEDIMENTI	ANNO 1994			ANNO 1995			ANNO 1996
	1 gen. - 30 giu.	1 lug. - 31 dic.	Totale anno	1 gen. - 30 giu.	1 lug. - 31 dic.	Totale anno	1 gen. - 30 giu.
DECRETI DI ARCHIVIAZIONE	7.980	6.306	14.286	8.070	6.338	14.408	8.093
DECRETI CHE DISPONGONO IL GIUDIZIO ORDINARIO	2.071	1.823	3.894	1.663	1.567	3.230	2.011
SENTENZE A SEGUITO DI GIUDIZIO ABBREVIATO	891	558	1.449	632	511	1.143	775
SENTENZE DI ESTINZIONE DEL REATO PER ESITO POSITIVO DELLA PROVA	367	388	755	340	398	738	385

TRIBUNALI PER I MINORENNI

PRINCIPALI ESITI DEI PROCEDIMENTI	ANNO 1994			ANNO 1995			ANNO 1996
	1 gen. - 30 giu.	1 lug. - 31 dic.	Totale anno	1 gen. - 30 giu.	1 lug. - 31 dic.	Totale anno	1 gen. - 30 giu.
PROSCIoglimenti E ASSOLUZIONI	825	643	1.468	578	559	1.137	773
di cui:							
per perdono giudiziale	325	227	552	211	189	400	274
per non imputabilità per accertata immaturità	51	21	72	23	19	42	29
CONDANNE	1.415	1.196	2.611	1.114	1.088	2.202	1.516

TAV. 13 — DURATA MEDIA IN GIORNI DEI PROCEDIMENTI (a)

UFFICI GIUDIZIARI	A N N I			
	1993	1994	1995	1° sem. '96
PRIMO GRADO				
PROCURE PRESSO LE PRETURE CIRCONDARIALI	207	207	226	239
G. I. P. PRESSO LE PRETURE CIRCONDARIALI	59	58	66	70
PRETURE	128	157	243	216
PROCURE PRESSO I TRIBUNALI	136	156	146	167
G. I. P. PRESSO I TRIBUNALI	139	154	178	177
TRIBUNALI	317	296	387	301
CORTI DI ASSISE	242	224	272	231
PROCURE PRESSO I TRIBUNALI PER I MINORENNI	128	134	154	150
G. I. P. E G. U. P. PRESSO I TRIBUNALI PER I MINORENNI	225	210	215	193
TRIBUNALI PER I MINORENNI	264	295	371	314
GRADO DI APPELLO				
CORTI DI APPELLO	564	567	722	555
SEZIONI PER I MINORENNI DELLE C. A.	198	191	213	197
CORTI DI ASSISE DI APPELLO	254	263	260	219

(a) La durata media dei procedimenti viene calcolata rapportando i dati di stock a quelli di flusso, secondo la seguente formula :

$$\text{per l'anno : } D = \frac{P_i + P_f}{S + E} \times 365 ;$$

$$\text{per il semestre : } D = \frac{P_i + P_f}{S + E} \times 183 ;$$

dove P_i rappresenta il numero dei procedimenti all'inizio dell'anno o del semestre; P_f il numero dei pendenti alla fine del periodo, S il numero dei sopravvenuti ed E il numero degli esauriti.

TAV. 14 — DELITTI DENUNCIATI PER I QUALI È INIZIATA L'AZIONE PENALE

D E L I T T I	ANNO 1993	ANNO 1994	ANNO 1995	Variaz. % 1995 1994	Periodi		Variaz. % 1995 - 1996 1994 - 1995
					01/07/94	01/07/95	
					30/06/95	30/06/96	
	1	2	3	4	5	6	7
TOTALE	2.679.968	2.792.742	2.938.081	5,2	2.806.542	2.980.900	6,2
FURTI	1.607.243	1.675.651	1.830.237	9,2	1.707.177	1.834.845	7,5
ALTRI DELITTI	1.072.725	1.117.091	1.107.844	— 0,8	1.099.365	1.146.055	4,2
di cui :							
omicidio volontario consumato e tentato	2.878	2.737	2.965	8,3	2.751	2.927	6,4
omicidio preterintenzionale	76	80	94	17,5	93	62	—33,3
omicidio colposo	5.283	5.385	5.690	5,7	5.369	6.047	12,6
lesioni personali volontarie	35.442	36.305	38.601	6,3	36.908	42.330	14,7
violazione obblighi assistenza familiare	3.589	4.002	4.017	0,4	4.024	4.027	0,1
maltrattamenti in famiglia o verso fanciulli	2.245	2.268	2.300	1,4	2.263	2.239	— 1,1
violenza carnale ed atti di libidine violenti (*)	3.323	3.361	3.728	10,9	3.430	3.647	6,3
istigazione, favoregg., sfruttam., prostituzione	599	737	1.080	46,5	903	1.077	19,3
rapina	54.623	49.422	46.029	— 6,9	48.055	47.095	— 2,0
estorsione	7.952	7.765	7.745	— 0,3	7.713	7.744	0,4
sequestro di persona a scopo di rapina o estorsione	152	171	132	—22,8	141	119	—15,6
truffa	42.744	61.447	66.292	7,9	69.552	67.785	— 2,5
ricettazione	81.065	61.877	64.686	4,5	56.249	69.650	23,8
emissione assegni a vuoto	198.724	203.276	156.691	—22,9	177.928	141.244	—20,6
bancarotta	3.536	4.299	4.927	14,6	4.678	4.991	6,7
produzione, spaccio di stupefacenti	20.845	23.631	26.033	10,2	25.836	26.550	2,8
falsità in monete, sigilli, atti e persone	100.332	116.868	121.616	4,1	121.379	127.232	4,8
violenza, resistenza, oltraggio a P. U.	16.985	18.739	19.963	6,5	19.704	20.790	5,5
associazione per delinquere	772	877	752	—14,3	899	688	—23,5
associazione di tipo mafioso	166	225	210	— 6,7	229	178	—22,3
MINORENNI DENUNCIATI	24.451	25.807	25.683	— 0,5	25.354	27.205	7,3
DELITTI COMMESSI DA IGNOTI	2.165.339	2.246.602	2.424.750	7,9	2.276.938	2.478.301	8,8

(*) Per il 1996 i dati si riferiscono alle violenze sessuali di cui agli artt. 609-bis e 609-octies del C. P.

TAV. 15 — DELITTI DENUNCIATI PER I QUALI È INIZIATA L'AZIONE PENALE
Quozienti su 100.000 abitanti

DELITTI	ANNO	ANNO	ANNO	Variaz. %	Periodi		Variaz. %
	1993	1994	1995		01/07/94	01/07/95	
	1	2	3		30/06/95	30/06/96	
TOTALE	4.699,5	4.884,9	5.129,1	5,0	4.900,7	5.199,3	6,1
FURTI	2.818,4	2.931,0	3.195,2	9,0	2.981,0	3.200,3	7,4
ALTRI DELITTI	1.881,1	1.954,0	1.934,1	- 1,0	1.919,7	1.998,9	4,1
di cui:							
omicidio volontario consumato e tentato	5,0	4,8	5,2	8,1	4,8	5,1	6,3
omicidio preterintenzionale	0,1	0,1	0,2	17,3	0,2	0,1	-33,4
omicidio colposo	9,3	9,4	9,9	5,5	9,4	10,5	12,5
lesioni personali volontarie	62,1	63,5	67,4	6,1	64,4	73,8	14,6
violazione obblighi assistenza familiare	6,3	7,0	7,0	0,2	7,0	7,0	0,0
maltrattamenti in famiglia o verso fanciulli	3,9	4,0	4,0	1,2	4,0	3,9	- 1,2
violenza carnale ed atti di libidine violenti(*)	5,8	5,9	6,5	10,7	6,0	6,4	6,2
istigazione, favoregg., sfruttam., prostituzione	1,1	1,3	1,9	46,3	1,6	1,9	19,1
rapina	95,8	86,4	80,4	- 7,0	83,9	82,1	- 2,1
estorsione	13,9	13,6	13,5	- 0,4	13,5	13,5	0,3
sequestro di persona a scopo di rapina o estorsione	0,3	0,3	0,2	-23,0	0,2	0,2	-15,7
truffa	75,0	107,5	115,7	7,7	121,4	118,2	- 2,7
ricettazione	142,2	108,2	112,9	4,3	98,2	121,5	23,7
emissione assegni a vuoto	348,5	355,6	273,5	-23,1	310,7	246,3	-20,7
bancarotta	6,2	7,5	8,6	14,4	8,2	8,7	6,6
produzione, spaccio di stupefacenti	36,6	41,3	45,4	10,0	45,1	46,3	2,6
falsità in monete, sigilli, atti e persone	175,9	204,4	212,3	3,9	211,9	221,9	4,7
violenza, resistenza, oltraggio a P. U.	29,8	32,8	34,9	6,3	34,4	36,3	5,4
associazione per delinquere	1,4	1,5	1,3	-14,4	1,6	1,2	-23,6
associazione di tipo mafioso	0,3	0,4	0,4	- 6,8	0,4	0,3	-22,4
MINORENNI DENUNCIATI	42,9	45,1	44,8	- 0,7	44,3	47,4	7,2
DELITTI COMMESSI DA IGNOTI	3.797,0	3.929,6	4.232,1	7,7	3.975,9	4.322,5	8,7

(*) Per il 1996 i dati si riferiscono alle violenze sessuali di cui agli artt. 609-bis e 609-octies del C. P.

TAV. 16 — DELITTI COMMESSI DA AUTORE IGNOTO
(Incidenza percentuale sul totale dei delitti)

DELITTI	Anno 1994			Anno 1995			01/07/94 - 30/06/95			01/07/95 - 30/06/96		
	Totale delitti	di cui: di aut. ignoto	% ignoti	Totale delitti	di cui: di aut. ignoto	% ignoti	Totale delitti	di cui: di aut. ignoto	% ignoti	Totale delitti	di cui: di aut. ignoto	% ignoti
TOTALE	2.792.742	2.246.602	80,4	2.938.081	2.424.750	82,5	2.806.542	2.276.938	81,1	2.980.900	2.478.301	83,1
FURTI	1.675.651	1.627.357	97,1	1.830.237	1.783.738	97,5	1.707.177	1.660.460	97,3	1.834.845	1.788.464	97,5
ALTRI DELITTI	1.117.091	619.245	55,4	1.107.844	641.012	57,9	1.099.365	616.478	56,1	1.146.055	689.837	60,2
di cui:												
omicidi consumati e tentati	2.737	1.655	60,5	2.965	1.839	62,0	2.751	1.662	60,4	2.927	1.877	64,1
rapine	49.422	42.707	86,4	46.029	39.391	85,6	48.055	41.209	85,8	47.095	40.492	86,0
sequestri di persona (630 c. p.)	171	130	76,0	132	95	72,0	141	102	72,3	119	86	72,3

TAV. 17 — DELITTI COMMESSI DA AUTORE IGNOTO

(Variazioni percentuali dell'incidenza sul totale delitti)

DELITTI	Incidenza percentuale sul totale				Variazioni dell'incidenza	
	1994	1995	01/07/94 - 30/06/95	01/07/95 - 30/06/96	<u>1995</u> 1994	<u>Lug. 95 - Giu. 96</u> Lug. 94 - Giu. 95
TOTALE	80,4	82,5	81,1	83,1	2,1	2,0
FURTI	97,1	97,5	97,3	97,5	0,3	0,2
ALTRI DELITTI	55,4	57,9	56,1	60,2	2,4	4,1
di cui :						
omicidi consumati e tentati	60,5	62,0	60,4	64,1	1,6	3,7
rapine	86,4	85,6	85,8	86,0	-0,8	0,2
sequestri di persona (630 c.p.)	76,0	72,0	72,3	72,3	-4,1	-0,1

**TAV. 18 — DELITTI DENUNCIATI PER I QUALI L'AUTORITÀ
GIUDIZIARIA HA INIZIATO L'AZIONE PENALE**

Anni 1986 - 1995 e 01.07.'94 - 30.06.'96

A N N I	TOTALE DELITTI	Per 100.000 abitanti
1986	2.030.173	3.546,4
1987	2.204.986	3.845,1
1988	2.233.930	3.888,3
1989	2.274.095	3.952,2
1990	1.998.074	3.465,4
1991	2.817.063	4.961,5
1992	2.740.891	4.823,9
1993	2.679.968	4.699,5
1994	2.792.742	4.884,9
1995	2.938.081	5.129,1
01.07.94 — 30.06.95	2.806.542	4.900,7
01.07.95 — 30.06.96	2.980.900	5.199,3

**TAV. 19 — DELITTI DENUNCIATI, ESCLUSI I FURTI, PER I QUALI
L'AUTORITÀ GIUDIZIARIA HA INIZIATO L'AZIONE PENALE**

Anni 1986 - 1995 e 01.07.'94 - 30.06.'96

A N N I	Delitti (esclusi i furti)	Per 100.000 abitanti
1986	835.876	1.460,1
1987	890.290	1.552,5
1988	890.487	1.550,0
1989	907.099	1.576,5
1990	820.874	1.076,8
1991	846.890	1.491,6
1992	1.047.834	1.844,2
1993	1.072.725	1.881,1
1994	1.117.091	1.954,0
1995	1.107.844	1.934,0
01.07.94 — 30.06.95	1.099.365	1.919,7
01.07.95 — 30.06.96	1.146.055	1.998,9

MATERIA PENITENZIARIA

Detenuti presenti negli Istituti di prevenzione e pena

Dal confronto dei dati relativi agli ultimi due anni risulta che i detenuti presenti alla fine dell'anno sono passati da 51.231 (1994) a 47.759 (1995) con una diminuzione del 6,8%. In particolare, i detenuti a disposizione dell'Autorità Giudiziaria sono passati da 24.324 (1994) a 19.426 (1995), con una diminuzione del 20,1%; i condannati da 25.630 (1994) a 27.027 (1995), con un aumento del 5,4%; i sottoposti a misure di sicurezza da 1.277 (1994) a 1.306 (1995), con un aumento del 2,3% (Tavola 20).

Per quanto riguarda la composizione percentuale dei detenuti presenti alla fine dell'anno secondo la posizione giuridica, si rileva che i detenuti a disposizione dell'Autorità Giudiziaria sono passati dal 47,5% (1994) al 40,7% (1995); i condannati dal 50,0% (1994) al 56,6% (1995); mentre i sottoposti a misure di sicurezza dal 2,5% (1994) al 2,7% (1995) (Tavola 20).

A P P E N D I C E

**TAV. 21 — GIUDICATI CON SENTENZA DEFINITIVA
SECONDO LA SPECIE DEL PROVVEDIMENTO**

SPECIE DEL PROVVEDIMENTO E MOTIVAZIONE	A N N I				
	1991	1992	1993	1994	1995
TOTALE GIUDICATI	219.473	229.222	248.165	265.999	262.560
PROSCIOLTI:	61.209	51.860	54.890	59.368	58.079
— perchè il fatto non sussiste o non costituisce reato	14.637	13.217	13.832	17.448	15.510
— per non aver commesso il fatto	4.300	4.803	5.446	5.695	5.388
— per remissione di querela	7.665	10.324	12.738	11.689	11.659
— per amnistia	18.465	6.395	4.227	3.819	2.996
— per insufficienza di prove	60	4	4	—	—
— per prescrizione	1.693	1.029	1.070	1.523	1.863
— per perdono giudiziale	3.461	4.398	4.768	4.896	5.151
— per altri motivi	10.928	11.690	12.805	14.289	15.512
CONDANNATI	158.264	177.362	193.275	206.631	204.481

**Tav. 22 — CONDANNATI CON SENTENZA DEFINITIVA
SECONDO IL SESSO**

A N N I	MASCHI	FEMMINE	T O T A L E	
			MF	di cui: minorenni
1991	139.000	19.264	158.264	2.306
1992	151.812	25.550	177.362	2.448
1993	163.239	30.036	193.275	2.998
1994	173.213	33.418	206.631	3.688
1995	175.155	29.326	204.481	4.349

**Tav. 23 — CONDANNATI CON SENTENZA DEFINITIVA
SECONDO IL GRADO DEL GIUDIZIO**

GRADO DEL GIUDIZIO	A N N I				
	1991	1992	1993	1994	1995
Istruttoria e 1° grado	120.126	135.627	152.831	169.058	170.355
Appello	22.154	26.518	27.335	25.718	21.621
Ricorso per Cassazione	15.984	15.217	13.109	11.855	12.505
TOTALE	158.264	177.362	193.275	206.631	204.481

TAV. 24 — CONDANNATI CON SENTENZA DEFINITIVA SECONDO IL DELITTO
ED ALCUNI TIPI DI GIUDIZIO - ANNO 1995

D E L I T T I	G I U D I Z I O					
	Abbre- viato	Appli- cazione della pena su richiesta	Diret- tissimo	Imme- diato	Proce- dimento per decreto	Ordinario
CONTRO LA VITA	72	2.001	2	1	—	363
CONTRO L'INCOLUMITA' E LA LIBERTA' INDIVIDUALE	172	5.091	88	8	663	2.679
INGIURIE E DIFFAMAZIONI	8	324	1	—	17	281
CONTRO LA FAMIGLIA	33	603	11	—	25	611
CONTRO LA MORALITA' E IL BUON COSTUME	48	1.270	7	8	241	395
FURTO	874	10.635	1.357	348	4.841	6.314
RAPINA E DANNI	435	4.112	45	66	1.065	1.712
TRUFFA ED ALTRE FRODI	224	4.615	36	16	486	4.119
CONTRO L'ECONOMIA PUBBLICA, L'INDUSTRIA E IL COMMERCIO	511	11.539	26	4	30.613	8.208
CONTRO L'INCOLUMITA' PUBBLICA	660	8.901	170	114	17	1.559
CONTRO LA FEDE PUBBLICA	118	2.180	21	4	575	1.463
CONTRO LO STATO, LE ALTRE ISTITUZIONI SOCIALI E L'ORDINE PUBBLICO	446	8.667	193	30	1.039	4.332
ALTRI DELITTI	810	13.548	168	50	11.568	6.223
TOTALE	4.411	73.486	2.125	649	51.150	38.259

TAV. 25 — CONDANNATI CON SENTENZA DEFINITIVA
SECONDO LA PENA INFLITTA

PENA INFLITTA	ANNI				
	1991	1992	1993	1994	1995
SOLA MULTA	57.912	66.439	71.457	81.233	83.927
RECLUSIONE	100.352	110.923	121.818	125.398	120.554
mesi : fino a 1	6.572	6.609	8.515	9.325	10.066
1 - 3	17.056	18.116	22.790	27.731	27.617
3 - 6	30.176	32.590	33.214	33.256	31.067
6 - 12	20.999	24.006	25.493	25.111	24.120
anni : 1 - 2	16.089	19.019	20.195	19.872	19.070
2 - 3	4.656	4.906	4.579	3.993	3.377
3 - 5	3.236	3.655	4.361	3.737	3.010
5 - 10	1.186	1.491	2.072	1.841	1.604
oltre 10	382	531	599	532	623
TOTALE	158.264	177.362	193.275	206.631	204.481

MINISTERO DI GRAZIA E GIUSTIZIA
BIBLIOTECA CENTRALE GIURIDICA



**TAV. 26 — CONDANNATI CON SENTENZA DEFINITIVA
SECONDO LA SPECIE DEL DELITTO**

D E L I T T I	A N N I				
	1991	1992	1993	1994	1995
Omicidio volontario	454	590	698	577	677
Omicidio colposo	7.292	6.308	5.503	4.140	3.116
Lesioni personali volontarie	1.761	2.103	2.610	2.819	2.842
Lesioni personali colpose	1.468	2.006	2.446	2.689	2.532
Violenza carnale, atti di libidine violenti e atti osceni	986	1.259	1.626	1.860	1.953
Furto	32.311	32.369	33.444	32.254	29.799
Rapina, estorsione e sequestro di persona a scopo di rapina o di estorsione	6.510	6.607	7.235	7.780	7.432
Truffa	1.613	1.804	1.786	2.019	2.419
Bancarotta	1.483	2.045	2.918	2.808	2.878
Emissione assegni a vuoto	37.856	44.417	45.912	52.741	49.523
Violenza, resistenza, oltraggio a P. U.	4.037	4.799	6.256	7.802	8.982
Contrabbando	2.303	2.988	2.750	3.305	4.945
Detenzioni di armi	3.072	3.481	4.329	4.407	4.163
Altri delitti	57.118	66.586	75.762	81.430	83.220
TOTALE	158.264	177.362	193.275	206.631	204.481